



นโยบายและกลยุทธ์ด้านการบริหารและ

พัฒนาทรัพยากรบุคคล

ระยะ ๓ ปี

(พ.ศ. ๒๕๖๔ - ๒๕๖๖)



องค์การบริหารส่วนตำบลเมืองเดช

อำเภอเดชอุดม จังหวัดอุบลราชธานี

# คำนำ

องค์การบริหารส่วนตำบล เป็นหน่วยงานของรัฐที่มีภารกิจส่งเสริมท้องถิ่นให้มีความเข้มแข็งในทุกด้าน เพื่อสามารถตอบสนองเจตนารมณ์ของประชาชนได้อย่างแท้จริง ซึ่งเป็นภารกิจที่มีความหลากหลายและครอบคลุมการดำเนินการในหลายด้าน โดยเฉพาะการบริหารทรัพยากรบุคคล เป็นอีกด้านหนึ่งที่จะขาดการพัฒนาไม่ได้ และถือเป็นกลไกสำคัญในการผลักดันยุทธศาสตร์และพันธกิจให้ประสบความสำเร็จ และถือเป็นปัจจัยสำคัญที่จะทำให้ภารกิจขององค์กรปกครองส่วนท้องถิ่นสำเร็จ ลุล่วงด้วยดี ตามวัตถุประสงค์ที่วางไว้ เพื่อให้การบริหารทรัพยากรบุคคลเป็นไปอย่างมีระบบและต่อเนื่อง องค์การบริหารส่วนตำบลเมืองเดช ได้จัดทำแผนกลยุทธ์การบริหารทรัพยากรบุคคลขององค์การบริหารส่วนตำบลเมืองเดชขึ้น โดยได้ดำเนินการตามกรอบ มาตรฐานความสำเร็จ ๕ ด้าน ที่สำนักงาน ก.พ. กำหนด ได้แก่

๑. ความสอดคล้องเชิงกลยุทธ์
๒. ประสิทธิภาพของการบริหารทรัพยากรบุคคล
๓. ประสิทธิภาพของการบริหารทรัพยากรบุคคล
๔. ความพร้อมรับผิดชอบด้านการบริหารทรัพยากรบุคคล
๕. คุณภาพชีวิตและความสมดุลระหว่างชีวิตกับการทำงาน และหลักเกณฑ์การพัฒนาคุณภาพการบริหารจัดการภาครัฐ (Public Sector Management Quality Award : PMQA) และสอดคล้องกับวิสัยทัศน์พันธกิจ

ดังนั้น เพื่อให้องค์การบริหารส่วนตำบลเมืองเดช มีแผนกลยุทธ์การบริหารงานทรัพยากรบุคคลที่สามารถตอบสนองทิศทางภารกิจการบริหารงานของกรมส่งเสริมการปกครองท้องถิ่นได้อย่างเหมาะสมและมีประสิทธิภาพ จึงได้ดำเนินการจัดทำแผนกลยุทธ์การบริหารทรัพยากรบุคคล โดยมุ่งเน้นให้ผู้มีส่วนเกี่ยวข้องกับการบริหารทรัพยากรบุคคลได้มีส่วนร่วมในการกำหนดแนวทางและประเด็นยุทธศาสตร์ในการพัฒนาระบบการบริหารทรัพยากรบุคคล

องค์การบริหารส่วนตำบลเมืองเดช จะนำแผนกลยุทธ์การบริหารทรัพยากรบุคคลที่ได้รับการจัดทำเพื่อเป้าหมายสำคัญในการผลักดัน พัฒนาทรัพยากรบุคคลเพื่อเป็นองค์การบริหารส่วนตำบลที่มีสมรรถนะสูงในการส่งเสริมท้องถิ่นให้เป็นกลไกการพัฒนาตำบลอย่างยั่งยืน

องค์การบริหารส่วนตำบลเมืองเดช

## สารบัญ

นโยบายและกลยุทธ์ด้านการบริหารและพัฒนาทรัพยากรบุคคล พ.ศ. ๒๕๕๘ - ๒๕๖๐

ส่วนที่ ๑ บททั่วไป

๑.๑ วิสัยทัศน์

๑.๒ พันธกิจ

๑.๓ เป้าหมายหลัก

ส่วนที่ ๒ สถานภาพและสภาพแวดล้อมขององค์การบริหารส่วนตำบลเมืองเดช

๒.๑ ข้อมูลทั่วไป

๒.๒ โครงสร้างองค์กรและการบริหารงาน

๒.๓ สถานภาพด้านเทคโนโลยีสารสนเทศ

๒.๔ สภาพแวดล้อมภายในองค์กร (จุดแข็ง, จุดอ่อน)

๒.๕ สภาพแวดล้อมภายนอก (โอกาส, ภัยคุกคาม)

ส่วนที่ ๓ นโยบายและกลยุทธ์ด้านการบริหารและพัฒนาทรัพยากรบุคคล

๓.๑ นโยบายด้านการบริหาร

๓.๒ นโยบายด้านอัตราค่าจ้างและการบริหารอัตราค่าจ้าง

๓.๓ นโยบายด้านการสร้างและพัฒนาระบบการบริหารจัดการองค์ความรู้

๓.๔ นโยบายด้านภาระงาน

๓.๕ นโยบายด้านระบบสารสนเทศ

๓.๖ นโยบายด้านการมีส่วนร่วมในการบริหาร

๓.๗ นโยบายด้านการพัฒนาทรัพยากรบุคคล

๓.๘ นโยบายด้านการเงินและงบประมาณ

๓.๙ นโยบายด้านการทบทวนปรับปรุงศิลปวัฒนธรรม

# นโยบายและกลยุทธ์ด้านการบริหารและพัฒนาทรัพยากรบุคคล องค์การบริหารส่วนตำบลเมืองเดช (พ.ศ. ๒๕๖๔ - ๒๕๖๖)

## ส่วนที่ ๑ บททั่วไป

### ๑.๑ วิสัยทัศน์

“พัฒนาโครงสร้างพื้นฐาน พัฒนาคุณภาพชีวิต สร้างงาน สร้างรายได้ ชุมชนเข้มแข็ง สะอาดและปลอดภัย ใส่ใจการศึกษา รู้คุณค่าสิ่งแวดล้อม รักษาไว้ซึ่งประเพณีวัฒนธรรมและภูมิปัญญาท้องถิ่นด้วยการพัฒนาตามหลักเศรษฐกิจพอเพียง”

### ๑.๒ พันธกิจ

๑. จัดให้มีสาธารณูปโภคขั้นพื้นฐานครอบคลุมทุกพื้นที่
๒. ให้มีน้ำเพื่อการอุปโภค และการเกษตรอย่างพอเพียง
๓. ให้มีการบำรุงทางบกและทางน้ำ
๔. บำรุงและส่งเสริมการประกอบอาชีพของราษฎร
๕. ส่งเสริมสนับสนุนการศึกษา ศาสนา ภูมิปัญญาและวัฒนธรรมอันดีของตำบล
๖. ป้องกันโรคและระงับโรคติดต่อ
๗. คุ้มครองดูแลและบำรุงรักษาทรัพยากรธรรมชาติและสิ่งแวดล้อม
๘. ส่งเสริมวิถีชีวิตตามแนวปรัชญาเศรษฐกิจพอเพียง
๙. ส่งเสริมการมีส่วนร่วมของประชาชนในการพัฒนาตำบล
๑๐. พัฒนาสังคมและส่งเสริมคุณภาพชีวิตของประชาชนทุกกลุ่มสู่ความเข้มแข็งอย่างยั่งยืน

### ๑.๓ ยุทธศาสตร์การพัฒนา

๑. ยุทธศาสตร์การพัฒนาด้านโครงสร้างพื้นฐานสาธารณูปโภคและสาธารณูปการ
๒. ยุทธศาสตร์ด้านการส่งเสริมคุณภาพชีวิตที่ดี
๓. ยุทธศาสตร์ด้านการอนุรักษ์ ฟื้นฟูทรัพยากรธรรมชาติและสิ่งแวดล้อม
๔. ยุทธศาสตร์ด้านการส่งเสริมศิลปวัฒนธรรม จารีตประเพณี และภูมิปัญญาท้องถิ่น
๕. ยุทธศาสตร์ด้านการส่งเสริมการรักษาความสงบเรียบร้อยและความปลอดภัยของประชาชน
๖. ยุทธศาสตร์ด้านการบริหารจัดการบ้านเมืองที่ดี

## ส่วนที่ ๒ สถานภาพและสภาพแวดล้อมขององค์การบริหารส่วนตำบลเมืองเดช

### ๒.๑ ข้อมูลทั่วไป

#### ที่ตั้งและอาณาเขต

ตำบลเมืองเดช เป็นตำบลที่ตั้งอยู่เป็นศูนย์กลางของอำเภอเดชอุดมและเป็นที่ตั้งของส่วนราชการต่างๆ องค์การบริหารส่วนตำบลเมืองเดช เป็นเขตการปกครองส่วนหนึ่งของอำเภอเดชอุดม ยกฐานะจากสภาตำบลเมืองเดชเป็นองค์การบริหารส่วนตำบลเมืองเดช เมื่อวันที่ ๑๖ ธันวาคม ๒๕๓๙ และยกฐานะเป็นองค์การบริหารส่วนตำบลขนาดกลาง เมื่อปี พ.ศ. ๒๕๔๐ ปัจจุบันองค์การบริหารส่วนตำบลเมืองเดช ตั้งอยู่หมู่ที่ ๖ บ้านโคกเถื่อนช้าง ระยะทางห่างจากที่ว่าการอำเภอเดชอุดมไปทางทิศตะวันออกเฉียงเหนือ ประมาณ ๒ กิโลเมตร และมีระยะทางห่างจากจังหวัดอุบลราชธานี ๔๕ กิโลเมตร มีอาณาเขตติดต่อกับตำบลต่างๆ ดังนี้

- ❖ ทิศเหนือ                   ติดเขต   ตำบลนาเรือง   กิ่งอำเภอนาเยีย
- ❖ ทิศตะวันออก             ติดเขต   ตำบลโพนงาม และตำบลกุดประพาย   อำเภอเดชอุดม
- ❖ ทิศใต้                     ติดเขต   ตำบลท่าโพธิ์ศรี และ ตำบลกลาง   อำเภอเดชอุดม
- ❖ ทิศตะวันตก             ติดเขต   ตำบลนาเจริญ   อำเภอเดชอุดม

### ลักษณะภูมิอากาศ

ฤดูหนาว	เริ่มตั้งแต่	เดือนตุลาคม	ถึงเดือนมกราคม
ฤดูร้อน	เริ่มตั้งแต่	เดือนกุมภาพันธ์	ถึงเดือนพฤษภาคม
ฤดูฝน	เริ่มตั้งแต่	เดือนมิถุนายน	ถึงเดือนกันยายน

### ลักษณะภูมิประเทศ

พื้นที่โดยทั่วไปของตำบลเมืองเดช ตั้งอยู่สูงกว่าระดับน้ำทะเลประมาณ ๑๓๐-๑๔๐ เมตร มีความลาดเทจากด้านทิศตะวันตกและทิศใต้สู่พื้นที่ตอนกลางของตำบลและลาดเอียงไปทางทิศเหนือ เป็นลักษณะพื้นที่ลูกคลื่นลอนราบ มีอากาศร้อนเป็นส่วนใหญ่ มีอากาศหนาวในฤดูหนาวจัดในช่วงเดือนธันวาคมและมีฝนตกชุกในฤดูฝน

### ลักษณะไม้และป่าไม้

ป่าดิบแล้ง (Dry Evergreen Forest) มีอยู่ทั่วไปตามที่ต่างๆ ของประเทศ ตามที่ราบเรียบหรือตามหุบเขา มีความสูงจากระดับน้ำทะเลประมาณ ๕๐๐ เมตร และมีปริมาณน้ำฝน ๑,๐๐๐-๑,๕๐๐ มม. พันธุ์ไม้ที่สำคัญ เช่น ยางแดง มะค่าโมง เป็นต้น เป็นพื้นที่ป่าชั้นล่างจะไม้หนาแน่นและค่อนข้างโล่งเตียน

### เขตการปกครอง

(๑)พื้นที่ องค์การบริหารส่วนตำบลเมืองเดช มีเนื้อที่ทั้งหมด ๘๑ ตารางกิโลเมตร หรือ ๔๓,๑๒๕ ไร่ แยกออกเป็นเนื้อที่ได้ดังนี้

- ☆ เนื้อที่สำหรับใช้ทำการเกษตรกรรม                   ๓๔,๐๖๘,๗๕ ไร่
- ☆ เนื้อที่สำหรับใช้เป็นที่อยู่อาศัย                         ๘,๘๔๐.๖๒ ไร่
- ☆ เนื้อที่สาธารณะประโยชน์และอื่นๆ                     ๒๑๕.๖๓ ไร่

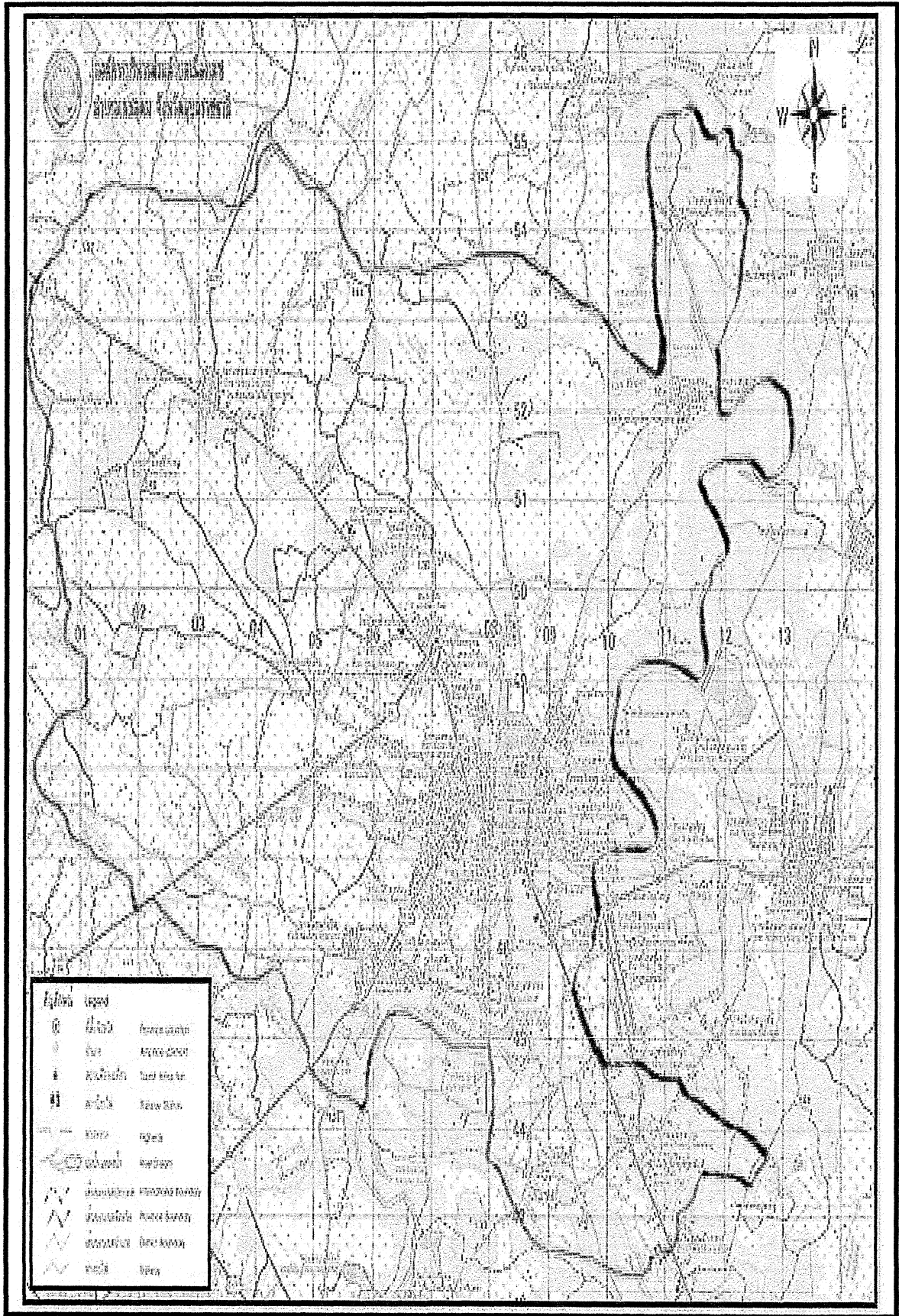
(๒) หมู่บ้าน ทั้งหมด ๒๙ หมู่บ้าน แยกเป็นหมู่บ้านในเขตพื้นที่รับผิดชอบ เต็มส่วน ๒๓ หมู่บ้าน รับผิดชอบ บางส่วน ๖ หมู่บ้าน

(๓) คริวเรือนและประชากร ในเขตพื้นที่รับผิดชอบขององค์การบริหารส่วนตำบลเมืองเดช มีจำนวนคริวเรือนทั้งหมด ๗,๕๗๐ คริวเรือน มีประชากรทั้งหมด ๑๙,๕๘๘ คน แยกเป็น ชาย ๙,๘๘๐ คน หญิง ๙,๗๐๘ คน มีความหนาแน่นเฉลี่ย ๓๗.๘๖ คน/ตารางกิโลเมตร ดังตารางนี้

หมู่ที่	ชื่อหมู่บ้าน	จำนวนคริวเรือน	จำนวนประชากร			หมายเหตุ
			ชาย	หญิง	รวม	
๑	เมืองเก่า	๓๓๗	๔๙๐	๔๗๙	๙๖๙	เต็มส่วน
๒	ตลาด	๘๒	๑๒๔	๑๐๗	๒๓๑	บางส่วน
๓	แวม	๒๕๔	๓๔๔	๓๘๖	๗๓๐	เต็มส่วน
๔	สมสะอาด	๒๘๙	๕๒๙	๕๐๒	๑,๐๓๑	เต็มส่วน

หมู่ที่	ชื่อหมู่บ้าน	จำนวนครัวเรือน	จำนวนประชากร			หมายเหตุ
			ชาย	หญิง	รวม	
๖	โคกเดือนช้าง	๓๖๗	๕๑๒	๔๙๙	๑,๐๑๑	เต็มส่วน
๙	กุดหวาย	๒๓๘	๓๗๘	๓๖๓	๗๔๑	เต็มส่วน
๑๐	หนองสำราญ	๖๐๘	๕๓๙	๖๒๖	๑,๑๖๕	เต็มส่วน
๑๑	เวียงเกษม	๑๗๘	๑๘๓	๒๐๘	๓๙๑	บางส่วน
๑๓	หนองหัวลิง	๘๐	๑๕๙	๑๔๕	๓๐๔	เต็มส่วน
๑๔	ดอนเสาโอง	๓๓๗	๓๓๘	๓๖๘	๗๐๖	บางส่วน
๑๕	แจ้งสว่าง	๒๖๗	๓๔๙	๓๕๐	๖๙๙	เต็มส่วน
๑๖	แวมเจริญ	๓๙๓	๕๓๙	๕๔๖	๑,๐๘๕	เต็มส่วน
๑๗	เมืองใหม่	๔๖๒	๔๖๒	๔๗๒	๙๓๔	เต็มส่วน
๑๘	ชัยมงคล	๓๘๖	๓๙๔	๓๙๙	๗๙๓	เต็มส่วน
๑๙	ชัยอุดม	๒๑๓	๑๒๗	๑๐๒	๒๒๙	บางส่วน
๒๐	โนนโพธิ์	๒๗๗	๒๖๕	๒๘๔	๕๔๙	เต็มส่วน
๒๒	เหล่าเจริญ	๒๘๐	๔๐๐	๓๗๒	๗๗๒	เต็มส่วน
๒๓	ศรีอุดม	๙๑	๖๗	๖๑	๑๒๘	บางส่วน
๒๕	โนนทรัพย์	๔๕๔	๔๗๙	๔๗๒	๙๕๑	เต็มส่วน
๒๖	เทพเกษม	๑๔๔	๑๙๘	๑๙๑	๓๘๖	เต็มส่วน
๒๗	สมสะอาด	๓๗๖	๖๐๐	๕๖๕	๑,๑๖๕	เต็มส่วน
๒๘	โนนโพธิ์ใต้	๑๖๔	๒๖๑	๒๑๒	๔๗๓	เต็มส่วน
๒๙	โนนสุขสันต์	๒๓๑	๒๖๖	๒๗๓	๕๓๙	เต็มส่วน
๓๐	ดอนเสาโองพัฒนา	๓๕๓	๔๘๙	๕๐๙	๙๘๘	เต็มส่วน
๓๑	โคกเจริญ	๑๘๕	๒๔๖	๒๔๖	๕๑๑	เต็มส่วน
๓๒	ร่องรวมวุฒิ	๒๒๔	๓๕๓	๓๔๒	๖๙๕	เต็มส่วน
๓๓	ชัยเจริญ	๑๗๓	๒๘๓	๒๔๒	๕๒๕	เต็มส่วน
๓๔	ห้วยคุ้ม	๑๖๓	๒๗๘	๒๗๐	๕๔๘	เต็มส่วน
๓๕	ทุ่งไทรงาม	๑๘๕	๒๖๒	๒๓๖	๔๙๘	บางส่วน

ที่มา : สำนักทะเบียนอำเภอเดชอุดม (ข้อมูล ณ เดือน พฤษภาคม พ.ศ. ๒๕๖๒)



### ด้านโครงสร้างพื้นฐาน

๑. ไฟฟ้า ประชาชนในเขตองค์การบริหารส่วนตำบลเมืองเดช มีไฟฟ้าใช้ทุกหมู่บ้าน แต่ยังไม่ครบทุกครัวเรือนเพราะมีการขยายตัวของชุมชนเพิ่มขึ้น ไฟฟ้าส่องสว่างตามถนนสาธารณะบางหมู่บ้านชำรุด ส่วนไฟฟ้าเพื่อการเกษตรยังมีไม่เพียงพอ

๒. ประปา/บ่อบาดาลสาธารณะ ประปาหมู่บ้านในเขตองค์การบริหารส่วนตำบลเมืองเดช มีประปาใช้เกือบทุกหมู่บ้านส่วนใหญ่เป็นประปาบาดาล ยกเว้นหมู่ที่ ๒,๑๗,๑๙,๒๓,๒๖, และ ๓๓ ที่ยังไม่มีระบบประปาใช้

๓. เครือข่ายโทรศัพท์ ตำบลเมืองเดช มีตู้โทรศัพท์สาธารณะ จำนวน ๒๐ ตู้ กระจายไปตามหมู่บ้านต่างๆ เครือข่ายโทรศัพท์สาธารณะมีการสื่อสารที่สำคัญ ได้แก่ ทางโทรศัพท์บ้านและโทรศัพท์เคลื่อนที่ และมีเครือข่ายของโทรศัพท์เคลื่อนที่ที่ใช้ได้อย่างมีประสิทธิภาพ ได้แก่ AIS,DTAC,TRUE

๔. ถนน ในหมู่บ้านส่วนใหญ่เป็นถนนคอนกรีต ๗๕ สาย ถนนลาดยาง ๓ สาย ถนนลูกรัง ๖๐ สายและถนนดิน ๓๙ สาย ตามลำดับ

### การคมนาคมขนส่ง

๑. ด้านการขนส่งและการคมนาคม องค์การบริหารส่วนตำบลเมืองเดช อำเภอเดชอุดม จังหวัดอุบลราชธานี มีการคมนาคมติดต่อกับอำเภอต่างๆ ดังนี้

๑.๑ ทางหลวงแผ่นดินหมายเลข ๒๔ ถนนลาดยาง ติดต่อระหว่างอำเภวารินชำราบ อำเภอเมือง และอำเภอกันทรลักษ์ จังหวัดศรีสะเกษ

๑.๒ ทางหลวงแผ่นดินหมายเลข ๒๑๒๘ ติดต่อกับอำเภอบุณฑริก

๑.๓ ทางหลวงแผ่นดินหมายเลข ๒๑๗๑ และ ๒๒๑๔ ติดต่อกับอำเภอน้ำยืน

๑.๔ ถนน รพช.ลูกรังติดต่อกับอำเภอนาจะหลวย

การคมนาคมของตำบลเมืองเดช ถือว่าสะดวกสบาย ส่วนใหญ่มีถนนสายหลักที่เป็นถนนระดับมาตรฐาน มีปริมาณรถยนต์โดยสาร รถประจำทาง เดินทางระหว่างจังหวัดอยู่ตลอดเวลา มีสถานีขนส่งระดับอำเภอขนาดใหญ่ สามารถให้บริการได้อย่างครบวงจร เดินทางไปยังภาคตะวันออกเฉียงเหนือ ภาคกลาง ภาคตะวันออกเฉียงเหนือ และกรุงเทพมหานคร

### สภาพทางเศรษฐกิจ

#### องค์กร/กลุ่มอาชีพ

จากการจัดเวทีชุมชนและการสัมภาษณ์ตัวแทนกลุ่มองค์กรในตำบล พบว่า มีกลุ่มต่างๆ ได้แก่ กลุ่มเกษตรกรทำนาตำบลเมืองเดช กลุ่มผลิตไวน์ กลุ่มทอผ้า กลุ่มเห็ดนางฟ้า สหกรณ์ร้านค้าชุมชน กลุ่มจักรสาน และกลุ่มทำนาข้าวเก่า

กลุ่มที่น่าสนใจและควรให้การสนับสนุนทั้งด้านความรู้และเงินทุน ได้แก่ กลุ่มทำนาข้าวเก่า มีสมาชิก ๓๕๕ ราย กิจกรรมที่ทำคือ ทำนาข้าวเก่า เพื่อใช้ในการแปรรูปเป็นผลิตภัณฑ์ ส่งจำหน่ายในท้องถิ่นและในอำเภอเพื่อเป็นการสนับสนุนและยังเป็นการอนุรักษ์พันธุ์ข้าวซึ่งจะเริ่มจะหารับประทานได้ยากในปัจจุบัน

๑. กลุ่มดอกไม้ประดิษฐ์ ตั้งอยู่ที่หมู่ที่ ๑ จำนวนสมาชิก ๓๐ คน

๒. กลุ่มจักสาน ตั้งอยู่ที่ หมู่ที่ ๔ จำนวนสมาชิก ๓๐ คน

๓. กลุ่มทอเสื่อบ้านโคกเถื่อนช้าง ตั้งอยู่ที่ หมู่ที่ ๖ จำนวนสมาชิก ๒๕ คน

๔. กลุ่มเห็ดนางฟ้า ตั้งอยู่ที่ หมู่ที่ ๙ จำนวนสมาชิก ๓๐ คน

๕. กลุ่มทำดอกไม้จันทร์ ตั้งอยู่ที่หมู่ที่ ๑๐ จำนวนสมาชิก ๒๐ คน

๖. กลุ่มทอเสื่อลายขีด ตั้งอยู่ที่หมู่ที่ ๑๓ จำนวนสมาชิก ๓๐ คน



๗. กลุ่มปลูกผักปลอดสารพิษ	ตั้งอยู่ที่หมู่ที่ ๑๔	จำนวนสมาชิก ๒๐ คน
๘. กลุ่มเฟอร์นิเจอร์ไม้ไผ่	ตั้งอยู่ที่หมู่ที่ ๑๗	จำนวนสมาชิก ๒๐ คน
๙. กลุ่มจักสานพลาสติก	ตั้งอยู่ที่หมู่ที่ ๑๙	จำนวนสมาชิก ๒๐ คน
๑๐. กลุ่มแม่บ้านโนนโพธิ์	ตั้งอยู่ที่หมู่ที่ ๒๐	จำนวนสมาชิก ๓๕ คน
๑๑. กลุ่มเกษตรกรทำนา	ตั้งอยู่ที่ หมู่ที่ ๒๕	จำนวนสมาชิก ๕๐ คน
๑๒. กลุ่มผลิตไวน์	ตั้งอยู่ที่หมู่ที่ ๒๕	จำนวนสมาชิก ๒๐ คน
๑๓. กลุ่มทอเสื่อบ้านโนนโพธิ์ใต้	ตั้งอยู่ที่หมู่ที่ ๒๘	จำนวนสมาชิก ๔๐ คน
๑๔. กลุ่มผลิตปุ๋ยอินทรีย์	ตั้งอยู่ที่หมู่ที่ ๓๐	จำนวนสมาชิก ๘๐ คน
๑๕. กลุ่มทำนาข้าวเก่า	ตั้งอยู่ที่หมู่ที่ ๓๕	จำนวนสมาชิก ๕๕ คน

**ข้อมูลพื้นฐานของหมู่บ้านหรือชุมชน**

๑) การเพาะปลูก จากการจัดเวทีชุมชน พบว่า จำนวนครัวเรือนที่ทำการเกษตรและพื้นที่ปลูกพืชมีการเปลี่ยนแปลงจากข้อมูลปี ๒๕๕๘ พื้นที่การเกษตรของตำบลเมืองเดชเป็นพื้นที่ปลูกข้าวมากที่สุดคือจำนวน ๓๑,๕๘๙ ไร่ รองลงมา คือ มันสำปะหลังมีพื้นที่ปลูกจำนวน ๘๐๔ ไร่ และยางพารามีพื้นที่ปลูกจำนวน ๒,๒๐๗ ไร่ ตามลำดับ

**จำนวนพื้นที่และเกษตรกร และปริมาณผลผลิตในการเพาะปลูกในตำบล**

ชนิดพืช	จำนวนพื้นที่ (ไร่)	จำนวนเกษตรกร (ครัวเรือน)	ปริมาณผลผลิต (กิโลกรัมต่อไร่)
ข้าว	๓๑,๕๘๙.๐๐	๒,๕๘๔.๐๐	๖๕๐.๐๐
มันสำปะหลัง	๒๔๕.๐๐	๗๙.๐๐	๓,๐๐๐
ยางพารา	๑,๑๗๘.๐๐	๘๙๖.๐๐	๔๐๐.๐๐
อ้อย	๙๑๘.๐๐	๒๗.๐๐	๘,๐๐๐.๐๐
พืชผัก	๘๕.๐๐	๑๕.๐๐	๑๕๐.๐๐

เมื่อทำการเปรียบเทียบรายได้-ต้นทุน (ต่อไร่) จำแนกตามพืชหลักในตำบลเมืองเดช ตามที่ผู้นำชุมชนและเกษตรกรที่เข้าร่วมเวทีชุมชนได้ให้ข้อมูลรายได้-ต้นทุน (ต่อไร่) ของพืชหลัก ๓ ชนิด

**หน่วยธุรกิจในเขตองค์การบริหารส่วนตำบลเมืองเดช**

**โรงงานอุตสาหกรรม จำนวน ๑๗ แห่ง ได้แก่**

๑. โรงน้ำแข็ง จำนวน ๒ แห่ง
๒. โรงงานผลิตคอนกรีตผสมเสร็จ จำนวน ๓ แห่ง
๓. โรงงานหล่อเหล็ก จำนวน ๑ แห่ง
๔. โรงงานผลิตอิฐแดง จำนวน ๓ แห่ง
๕. โรงงานผลิตยางมะตอยผสมเสร็จ จำนวน ๑ แห่ง
๖. โรงงานผลิตน้ำดื่ม จำนวน ๔ แห่ง
๗. โรงงานผลิตไม้แปรรูป จำนวน ๒ แห่ง
๘. โรงงานผลิตชิ้นส่วนอุปกรณ์ทางการเกษตร จำนวน ๑ แห่ง

๙. โรงงานผลิตโครงหลังคาสังกะสี	จำนวน ๓ แห่ง
<b>การพาณิชย์ จำนวน ๑๕๓ แห่ง แยกได้ดังนี้</b>	
๑. ธนาคาร (ธ.ก.ส.)	จำนวน ๑ แห่ง
๒. สถานีบริการน้ำมัน	จำนวน ๒ แห่ง
๓. บริษัท	จำนวน ๑ แห่ง
๔. โรงฆ่าสัตว์	จำนวน ๒ แห่ง
๕. ร้านค้าต่าง ๆ	จำนวน ๑๔๗ แห่ง
<b>สถานบริการ จำนวน ๔๗ แห่ง แยกได้ดังนี้</b>	
๑. รีสอร์ท	จำนวน ๑๑ แห่ง
๒. บ้านเช่า	จำนวน ๖ แห่ง
๓. หอพัก	จำนวน ๓๐ แห่ง

**องค์กร/กลุ่มอาชีพ**

จากการจัดเวทีชุมชนและการสัมภาษณ์ตัวแทนกลุ่มองค์กรในตำบล พบว่า มีกลุ่มต่างๆ ได้แก่ กลุ่มเกษตรกรทำนาตำบลเมืองเดชกลุ่มผลิตไวน์กลุ่มทอผ้ากลุ่มเห็ดนางฟ้าสหกรณ์ร้านค้าชุมชนกลุ่มจักรสานและกลุ่มทำนาข้าวเก่า

กลุ่มที่น่าสนใจและควรให้การสนับสนุนทั้งด้านความรู้และเงินทุน ได้แก่ กลุ่มทำนาข้าวเก่า มีสมาชิก ๓๕๕ ราย กิจกรรมที่ทำ คือ ทำนาข้าวเก่า เพื่อใช้ในการแปรรูปเป็นผลิตภัณฑ์ ส่งจำหน่าย ในท้องถิ่นและ ในอำเภอ เพื่อเป็นการสนับสนุน และ ยังเป็นการอนุรักษ์พันธุ์ข้าวซึ่งเริ่มจะหารับประทานได้ยากในปัจจุบัน

**องค์กร/กลุ่มอาชีพในตำบล**

กลุ่ม	ที่ตั้ง (หมู่ที่)	จำนวนสมาชิก (ราย)	กิจกรรม
๑. กลุ่มเกษตรกรทำนาตำบลเมืองเดช	๒๕	๕๐	ผลิตปุ๋ยหมักชีวภาพ ใช้ในกลุ่มและมีส่งขายบ้างบางส่วน
๒. กลุ่มผลิตไวน์	๒๕	๒๐	ผลิตไวน์ และแยมลูกลำตวน
๓. กลุ่มทอผ้า	๒๗	๑๕	ทอผ้าไหมพรม จำหน่าย
	๔	๑๘	
๔. กลุ่มเห็ดนางฟ้า	๙	๓๐	เพาะเห็ดนางฟ้า และแปรรูปเป็นอาหารว่าง ส่งจำหน่าย
๕. สหกรณ์ร้านค้าชุมชน	๒๕	๒๐	ขายสินค้าเบ็ดเตล็ด
๖. กลุ่มจักรสาน	๔	๓๐	สานกระติบข้าว และเครื่องจักสานทุกชนิด
๗. กลุ่มทำนาข้าวเก่า	๓๕	๓๕๕	ทำนาข้าวเก่า เพื่อใช้ในการแปรรูปเป็นผลิตภัณฑ์ ส่งจำหน่าย

กลุ่ม	ที่ตั้ง (หมู่ที่)	จำนวนสมาชิก (ราย)	กิจกรรม
๘. กลุ่มดอกไม้ประดิษฐ์	๑	๓๐	ผลิตดอกไม้พลาสติก
๙. กลุ่มแม่บ้านโนนโพธิ์	๒๐	๓๕	ผลิตกล้วยปรุงรสจำหน่าย

#### แหล่งท่องเที่ยว

๑. ฝ่ายยาง ตั้งอยู่ที่ หมู่ที่ ๑ บ้านเมืองเก่า ตำบลเมืองเดช เป็นแหล่งท่องเที่ยวทางธรรมชาติ มีร้านค้าจำหน่ายอาหารประเภทปลา รสชาติพื้นบ้าน เป็นฝ่ายยางที่กั้นน้ำลำน้ำโดมใหญ่ เป็นแหล่งกักเก็บน้ำไว้ใช้ประโยชน์ที่มีน้ำไหลอยู่ตลอดเวลา มีประชาชนจากตำบล อำเภอ ใกล้เคียง เข้ามาเที่ยวเป็นจำนวนมาก โดยเฉพาะช่วงวันหยุดประเพณีสงกรานต์

๒. วัดป่าไทรงาม ตั้งอยู่ที่ หมู่ที่ ๓๕ บ้านทุ่งไทรงาม ตำบลเมืองเดช เป็นแหล่งท่องเที่ยวทางธรรมชาติ เป็นศิลปวัฒนธรรมทางพระพุทธศาสนา เป็นที่ปฏิบัติธรรมของผู้ที่ศรัทธาเลื่อมใสในพระพุทธศาสนา มีศิลปวัฒนธรรมที่ก่อสร้างขึ้น อย่างสวยงาม มีต้นไม้ มากมาย รมรื่น มีประวัติศาสตร์ทางพระพุทธศาสนาที่หน้าค้นหา สนทนาธรรมกับเจ้าอาวาส

๓. อ่างเก็บน้ำหนองแป้น ตั้งอยู่ที่ หมู่ที่ ๓ บ้านแหม ตำบลเมืองเดช

๔. เกาะกุดหวาย ตั้งอยู่ที่ หมู่ที่ ๙ บ้านกุดหวาย ตำบลเมืองเดช

๕. ร่องมหาดไทย ตั้งอยู่ที่ หมู่ที่ ๔ บ้านสมสะอาด ตำบลเมืองเดช

๖. ศูนย์การเรียนรู้การปลูกพืชไฮโดรponic ตั้งอยู่ที่ หมู่ที่ ๒๒ บ้านเหล่าเจริญ

๗. โครงการกระดูกคนโบราณ ตั้งอยู่ที่หมู่ที่ ๓๐ บ้านดอนเสาโองพัฒนา

#### สภาพทางสังคม

สภาพหมู่บ้านและความเป็นอยู่ของประชากรในเขตพื้นที่องค์การบริหารส่วนตำบลเมืองเดช มีสภาพความเป็นอยู่แบบกึ่งเมืองกึ่งชนบท มีการดำรงชีวิตแบบง่ายๆ กินง่าย อยู่ง่าย นับถือศาสนาพุทธเป็นส่วนใหญ่ มีประเพณี วัฒนธรรมที่เป็นเอกลักษณ์ดำรงไว้ของตำบล หมู่บ้าน นับถือผู้อาวุโส มีการตั้งบ้านเรือนแบบชุมชน ตามสภาพภูมิประเทศ การดำรงชีวิตปัจจุบันดีขึ้น มีเครื่องใช้ไฟฟ้า เครื่องอำนวยความสะดวก มียานพาหนะเป็นของตนเอง มีรถประจำทาง รถโดยสาร บริการอย่างสะดวกสบาย มีความเชื่อถือและเชื่อมั่นในตัวผู้นำหมู่บ้าน ประชากรได้รับการศึกษามากขึ้น ได้มีโอกาสทางสังคมมากขึ้น ได้รับข้อมูลข่าวสารบ้านเมืองมากขึ้น ได้รับการบริการจากภาครัฐอย่างเท่าเทียมกัน

#### สถาบันทางการศึกษา

➤ โรงเรียนระดับศูนย์พัฒนาเด็กเล็กก่อนเกณฑ์ จำนวน ๕ แห่ง

๑. ศูนย์พัฒนาเด็กเล็กก่อนเกณฑ์บ้านหนองสำราญ ตั้งอยู่หมู่ที่ ๑๐ บ้านหนองสำราญ มีเด็กที่อยู่ในความดูแล จำนวน ๓๐ คน

๒. ศูนย์พัฒนาเด็กเล็กก่อนเกณฑ์วัดบ้านแหมเจริญ ตั้งอยู่หมู่ที่ ๑๖ บ้านแหมเจริญ มีเด็กที่อยู่ในความดูแล จำนวน ๕๗ คน

๓. ศูนย์พัฒนาเด็กเล็กก่อนเกณฑ์บ้านสมสะอาด ตั้งอยู่หมู่ที่ ๒๗ บ้านสมสะอาด มีเด็กที่อยู่ในความดูแล จำนวน ๔๔ คน

๔. ศูนย์พัฒนาเด็กเล็กก่อนเกณฑ์บ้านดอนเสาโอง ตั้งอยู่หมู่ที่ ๑๔ บ้านดอนเสาโอง มีเด็กที่อยู่ในความดูแล จำนวน ๓๐ คน

๕. ศูนย์พัฒนาเด็กเล็กก่อนเกณฑ์บ้านชัยมงคล ตั้งอยู่หมู่ที่ ๑๘ บ้านชัยมงคล มีเด็กที่อยู่ในความดูแล จำนวน ๒๐ คน

ที่มา : กองการศึกษา ฯ องค์การบริหารส่วนตำบลเมืองเดช ณ วันที่ ๑๗ เดือนมิถุนายน พ.ศ. ๒๕๕๙

➤โรงเรียนระดับประถมศึกษาขยายโอกาส จำนวน ๔ แห่ง

โรงเรียนบ้านสมสะอาด ตั้งอยู่หมู่ที่ ๒๗ บ้านสมสะอาด มีจำนวนนักเรียน ๑๕๕ คน

โรงเรียนบ้านหนองสำราญ ตั้งอยู่หมู่ที่ ๑๐ บ้านหนองสำราญ มีจำนวนนักเรียน ๕๕ คน

โรงเรียนบ้านแหมมเจริญ ตั้งอยู่หมู่ที่ ๑๖ บ้านแหมมเจริญ มีจำนวนนักเรียน ๒๘๗ คน

โรงเรียนประชาสามัคคี ตั้งอยู่หมู่ที่ ๓๔ บ้านห้วยคุ่มมีจำนวนนักเรียน ๑๑๔ คน

➤โรงเรียนระดับอาชีวศึกษา จำนวน ๒ แห่ง

๑. วิทยาลัยเทคนิคเดชอุดม ตั้งอยู่หมู่ที่ ๓๐ บ้านดอนเสาธงพัฒนา

๒. วิทยาลัยเทคโนโลยีราชพฤกษ์ ตั้งอยู่หมู่ที่ ๑๐ บ้านหนองสำราญ

ด้านสาธารณสุข

➤ศูนย์สุขภาพชุมชนตำบลเมืองเดช จำนวน ๒ แห่ง

๑. ศูนย์สุขภาพชุมชนตำบลเมืองเดช แห่งที่ ๑ บ้านแหมมเจริญ ตั้งอยู่หมู่ที่ ๑๖

จำนวนบุคลากร ๙ คน

๒. ศูนย์สุขภาพชุมชนตำบลเมืองเดช แห่งที่ ๒ บ้านโคกเถื่อนช้าง ตั้งอยู่หมู่ที่ ๖ จำนวน

บุคลากร ๙ คน

๓. อาสาสมัครสาธารณสุข จำนวน ๔๖๐ คน

องค์กรทางศาสนา

- วัด จำนวน ๑๔ แห่ง

- สำนักสงฆ์ จำนวน ๗ แห่ง

- โบสถ์คริสต์ จำนวน ๑ แห่ง

ข้อมูลอื่นๆ

- ศูนย์ อปพร.อบต.เมืองเดช มี อปพร.จำนวน ๒๐๐ นาย จำนวน ๑ แห่ง

- ศูนย์บริการและถ่ายทอดเทคโนโลยีการเกษตรประจำตำบล จำนวน ๑ แห่ง

- ศูนย์กีฬาประจำตำบลเมืองเดช จำนวน ๑ แห่ง

- ห้องสมุดประชาชนระดับตำบล จำนวน ๑ แห่ง

- ร้านค้าชุมชน จำนวน ๑ แห่ง

ด้านทรัพยากรธรรมชาติ

ทรัพยากรแหล่งน้ำธรรมชาติ

๑. ลำโดมใหญ่ หมู่ที่ ๑,๓,๔,๙,๑๓,๑๘,๒๐,๒๖ และหมู่ที่ ๒๗

๒. ห้วยไผ่ หมู่ที่ ๓,๑๖,๒๒,๒๖ และหมู่ที่ ๓๒

๓. ห้วยลั่นฟ้า หมู่ที่ ๑๐,๒๙

๔. ห้วยนางตุ้ม หมู่ที่ ๑๐,๒๙

๕. ห้วยตำแย หมู่ที่ ๒๒,๒๓

๖. ลำห้วยตลาด หมู่ที่ ๑,๖,๑๗ และหมู่ที่ ๓๑

๗. ลำห้วยคุ่ม หมู่ที่ ๑๕,๒๐,๒๘ และหมู่ที่ ๓๔

๘. หนองขาม	หมู่ที่ ๑๐,๑๗,๒๕,๒๙ และหมู่ที่ ๓๓
๙. หนองเต่า	หมู่ที่ ๓
๑๐. หนองปู้ตา	หมู่ที่ ๓
๑๑. หนองซี	หมู่ที่ ๑๐
๑๒. หนองข่า	หมู่ที่ ๑๐
๑๓. หนองแป้น	หมู่ที่ ๑๖
๑๔. หนองแวง	หมู่ที่ ๒๓
๑๕. หนองอ้อ	หมู่ที่ ๒๖
๑๖. หนองลิม	หมู่ที่ ๓๕
๑๗. ร่องมหาดไทย	หมู่ที่ ๔
๑๘. ร่องหินลาด	หมู่ที่ ๔
๑๙. ร่องหลวงไทร	หมู่ที่ ๑๘
๒๐. สระสาธารณะ	หมู่ที่ ๑

#### ๔.๙.๒ แหล่งน้ำที่สร้างขึ้น

๑. ฝายยาง ขนาด ๑,๐๐๐ ไร่ หมู่ที่ ๑ บ้านเมืองเก่า
๒. ฝายแม่หัว หมู่ที่ ๑๐ บ้านหนองสำราญ และ หมู่ที่ ๖ บ้านโคกเถื่อนข้าง
๓. ฝายน้ำล้นห้วยขาม หมู่ที่ ๔ บ้านสมสะอาด
๔. ประปาหมู่บ้าน หมู่ที่ ๑,๓,๔,๖,๙,๑๐,๑๓,๑๔,๑๕,  
๑๖,๑๘,๒๐,๒๒,๒๕,๒๖,๒๗,๒๘,๒๙,๓๑,๓๒,๓๔
๕. อ่างสูบน้ำ ขนาด ๑,๐๐๐ ไร่ หมู่ที่ ๔ บ้านสมสะอาด
๖. โครงการชลประทาน สูบน้ำด้วยไฟฟ้า คลองที่ใช้ ลำโดมใหญ่ หมู่ที่ ๑๖ บ้านแหมเจริญ

ใช้ทำการเกษตร ๑,๐๐๐ ไร่

#### ๔.๙.๓ ทรัพยากรดิน

ดิน ที่พบในตำบลเมืองเดช (ข้อมูลจากศูนย์บริการและถ่ายทอดเทคโนโลยีการเกษตรประจำตำบลเมืองเดช)ได้แก่

๑. ดินร่อยเอ็ด พบในบริเวณที่ราบต่ำ เกิดจากตะกอนที่น้ำพัดทับถมเป็นเวลานาน ดินมีสีน้ำตาลปนเทาหรือน้ำตาลอ่อนเป็นดินร่วนปนทราย ดินชนิดนี้มีความสมบูรณ์ปานกลางถึงต่ำเหมาะสำหรับทำนา

๒. ดินโคราช พบในบริเวณที่ราบต่ำและที่ราบสูงปานกลางเป็นดินร่วนปนทราย สีเทาแก่หรือน้ำตาลปนเทาดินชั้นล่างเหนียวเป็นดินร่วนปนทราย มีจุดสีดำอยู่บ้างระบายน้ำดีความอุดมสมบูรณ์ต่ำใช้ทำอะไร เช่น ปลูกปอแก้ว มันสำปะหลัง ถ้าไม่มีการบำรุงรักษาจะเสื่อมอย่างรวดเร็ว ต้องทำการอนุรักษ์ดินลำนน้ำปลูกพืชหมุนเวียนปลูกพืชคลุมดินและใส่ปุ๋ยเพื่อเพิ่มผลผลิต

๓. ดินโพนพิสัย เป็นลักษณะดินทรายระบายน้ำค่อนข้างเร็วถึงปานกลางมีหินลูกรังอยู่ใต้พื้นดินเป็นดินลูกคลื่นดินชั้นบนหนา ๑๕-๒๐ ซม. มีสีน้ำตาลหรือสีน้ำตาลเทา ชั้นล่างสีเหลืองแดงน้ำตาลแดง

๔. ดินหลายชนิดรวมกันเกิดจากน้ำพัดพา เป็นดินหลายอย่างปะปนกันอยู่ไม่สามารถแยกขอบเขตได้ชัดเจน ดินชนิดนี้อาจใช้ทำนา ทำสวนผักต่างๆได้ในฤดูแล้ง ป้องกันน้ำท่วมได้อาจเป็นทุ่งหญ้าเลี้ยงสัตว์ได้ดี ปลูกพืชไร่ได้ดี

ข้อมูลเกี่ยวกับศักยภาพของท้องถิ่น

๑. โครงสร้างและกระบวนการบริหารงานบุคคลขององค์การบริหารส่วนตำบลเมืองเดช องค์การบริหารส่วนตำบลเมืองเดช มีโครงสร้างดังนี้
๑. ฝ่ายคณะบริหาร ประกอบด้วย นายกององค์การบริหารส่วนตำบล ๑ คน และรองนายกององค์การบริหารส่วนตำบล ๑ คน
๒. ฝ่ายนิติบัญญัติ ประกอบด้วย สมาชิกสภาองค์การบริหารส่วนตำบล จำนวน ๕๒ คน และสมาชิกสภาองค์การบริหารส่วนตำบลเลือกสมาชิกสภาองค์การบริหารส่วนตำบล เป็นประธานสภาองค์การบริหารส่วนตำบล ๑ คน และรองประธานสภาองค์การบริหารส่วนตำบล ๑ คน และเลขานุการสภาองค์การบริหารส่วนตำบล ๑ คน
๓. ฝ่ายราชการประจำ มีจำนวนบุคลากรทั้งหมด ๖๔ คน ประกอบด้วย
  ๑. ปลัดองค์การบริหารส่วนตำบล
  ๒. รองปลัดองค์การบริหารส่วนตำบล

มีปลัดองค์การบริหารส่วนตำบลเป็นผู้บังคับบัญชาสูงสุดของพนักงานส่วนตำบล ตลอดจนพนักงานจ้างตามภารกิจ พนักงานจ้างทั่วไป รับผิดชอบในการบริหารงานประจำทั่วไปขององค์การบริหารส่วนตำบล

การแบ่งส่วนการบริหารราชการขององค์การบริหารส่วนตำบลเมืองเดช แบ่งเป็น ๖ ส่วน ดังนี้

ลำดับ	ตำแหน่ง	ประเภท/สายงาน	ระดับ	จำนวน		
<u>สำนักงานปลัด อบต.</u>						
๑.	นักบริหารงานทั่วไป (หัวหน้าสำนักปลัด)	อำนวยการท้องถิ่น	ระดับต้น	จำนวน	๑	อัตรา
๒.	เจ้าพนักงานธุรการ	ทั่วไป	ปง./ชง.	จำนวน	๒	อัตรา
๓.	นักทรัพยากรบุคคล	วิชาการ	ปก./ชก	จำนวน	๑	อัตรา
๔.	นักวิเคราะห์นโยบายและแผน	วิชาการ	ปก./ชก	จำนวน	๑	อัตรา
๕.	เจ้าพนักงานป้องกันและบรรเทาสาธารณภัย	ทั่วไป	ปง./ชง.	จำนวน	๑	อัตรา
๖.	นักป้องกันและบรรเทาสาธารณภัย	วิชาการ	ปก./ชก	จำนวน	๑	อัตรา
๗.	นักวิชาการเกษตร	วิชาการ	ปง./ชง.	จำนวน	๑	อัตรา
๘.	นิติกร	วิชาการ	ปก./ชก.	จำนวน	๑	อัตรา
<u>พนักงานจ้าง</u>						
๑.	ผู้ช่วยนักวิชาการเกษตร	ภารกิจตามคุณวุฒิ		จำนวน	๑	อัตรา
๒.	ผู้ช่วยนักวิเคราะห์นโยบายแลแผน	ภารกิจตามคุณวุฒิ		จำนวน	๑	อัตรา
๓.	ผู้ช่วยเจ้าพนักงานธุรการ	ภารกิจตามคุณวุฒิ		จำนวน	๒	อัตรา
๔.	คนงานทั่วไปช่างปูนผู้มีทักษะ	ผู้มีทักษะ		จำนวน	๑	อัตรา
๕.	คนงานทั่วไป(ผู้มีทักษะดับเพลิง/ช่วยชีวิตคน)	ผู้มีทักษะ		จำนวน	๑	อัตรา
๖.	ตกแต่งสวน (ผู้มีทักษะ)	ผู้มีทักษะ		จำนวน	๑	อัตรา
๗.	พนักงานขับเครื่องจักรกลขนาดเบา(ผู้มีทักษะ)	ผู้มีทักษะ		จำนวน	๑	อัตรา
๘.	พนักงานขับเครื่องจักรกลขนาดเบา	ทั่วไป		จำนวน	๒	อัตรา
๙.	คนงานทั่วไป	ทั่วไป		จำนวน	๓	อัตรา
๑๐	พนักงานขับรถยนต์	ทั่วไป		จำนวน	๒	อัตรา
<u>รวมทั้งสิ้น</u>				จำนวน	๒๓	อัตรา

<u>กองคลัง</u>						
๑.	นักบริหารงานการคลัง (ผู้อำนวยการกองคลัง)	อำนาจการท้องถิ่น	ระดับต้น	จำนวน	๑	อัตรา
๒.	นักวิชาการเงินและบัญชี	วิชาการ	ปก./ชก.	จำนวน	๑	อัตรา
๓.	นักวิชาการจัดเก็บรายได้	วิชาการ	ปก./ชก	จำนวน	๑	อัตรา
๔.	เจ้าพนักงานพัสดุ	ทั่วไป	ปง./ชง	จำนวน	๑	อัตรา
๕.	เจ้าพนักงานจัดเก็บรายได้	ทั่วไป	ปง./ชง	จำนวน	๑	อัตรา
๖.	เจ้าพนักงานการเงินและบัญชี	ลูกจ้างประจำ	-	จำนวน	๑	อัตรา
<u>พนักงานจ้าง</u>						
๗.	ผู้ช่วยเจ้าพนักงานการเงินและบัญชี	ภารกิจตามคุณวุฒิ		จำนวน	๑	อัตรา
๘.	ผู้ช่วยเจ้าพนักงานจัดเก็บรายได้	ภารกิจตามคุณวุฒิ		จำนวน	๑	อัตรา
๙.	ผู้ช่วยนักวิชาการพัสดุ	ภารกิจตามคุณวุฒิ		จำนวน	๑	อัตรา
๑๐.	คนงานทั่วไป	ทั่วไป		จำนวน	๑	อัตรา
รวมทั้งสิ้น				จำนวน	๑๐	อัตรา

<u>กองช่าง</u>						
๑.	นักบริหารงานช่าง (ผู้อำนวยการกองช่าง)	อำนาจการท้องถิ่น	ระดับต้น	จำนวน	๑	อัตรา
๒.	นายช่างโยธา	ทั่วไป	ปง./ชง.	จำนวน	๑	อัตรา
๓.	วิศวกรโยธา	วิชาการ	ปก./ชก	จำนวน	๑	อัตรา
๔.	นายช่างไฟฟ้า	ทั่วไป	ปง./ชง.	จำนวน	๑	อัตรา
๕.	เจ้าพนักงานประปา	ทั่วไป	ปง./ชง.	จำนวน	๑	อัตรา
<u>พนักงานจ้าง</u>						
๑.	พนักงานสูบน้ำประจำสถานีสมสะอาด	ถ่ายโอน		จำนวน	๑	อัตรา
๒.	คนงานทั่วไป(พนักงานสูบน้ำ)ประจำสถานีบ้านแหม	ทั่วไป		จำนวน	๑	อัตรา
๓.	ผู้ช่วยเจ้าพนักงานธุรการ	ภารกิจตามคุณวุฒิ		จำนวน	๑	อัตรา
๔.	ผู้ช่วยนายช่างโยธา	ภารกิจตามคุณวุฒิ		จำนวน	๒	อัตรา
๕.	ผู้ช่วยนายช่างไฟฟ้า	ภารกิจตามคุณวุฒิ		จำนวน	๑	อัตรา
๖.	พนักงานขับเครื่องจักรกลขนาดเบา	ผู้มีทักษะ		จำนวน	๑	อัตรา
๗.	พนักงานขับเครื่องจักรกลขนาดกลาง	ผู้มีทักษะ		จำนวน	๑	อัตรา
๘.	ผู้ช่วยนายช่างเขียนแบบ	ภารกิจตามคุณวุฒิ		จำนวน	๑	อัตรา
๙.	คนงานทั่วไป(ช่วยงานประปา)	ทั่วไป		จำนวน	๑	อัตรา
๑๐.	คนงานทั่วไป(ช่วยงานสำรวจ)	ทั่วไป		จำนวน	๑	อัตรา
รวมทั้งสิ้น				จำนวน	๑๖	อัตรา

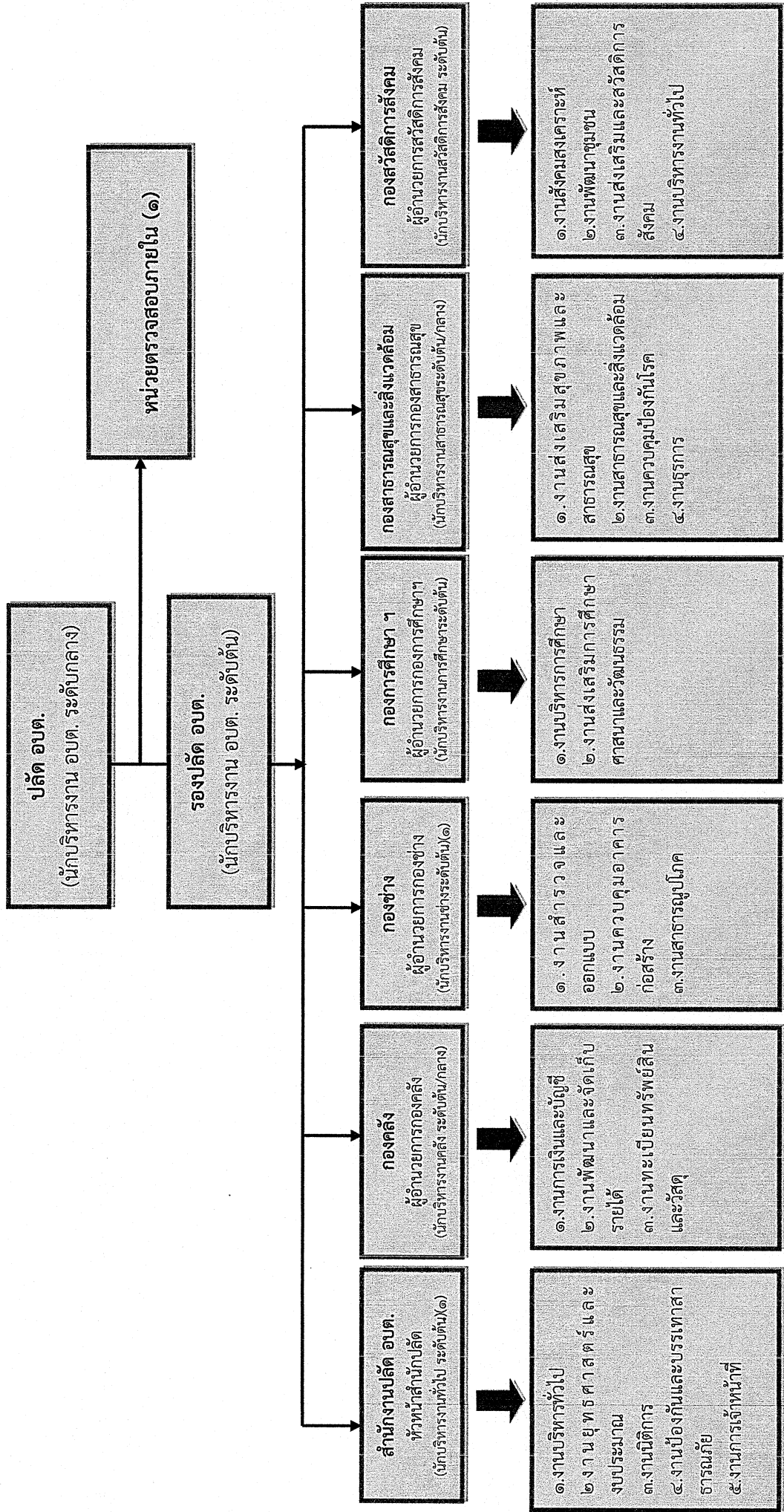
ลำดับ	ตำแหน่ง	ประเภท/สายงาน	ระดับ	จำนวน	จำนวน	อัตรา
<u>กองการศึกษา</u>						
๑.	นักบริหารงานการศึกษา (ผู้อำนวยการกอง	อำนาจการท้องถิ่น	ระดับต้น	จำนวน	๑	อัตรา
๒.	การศึกษา)	วิชาการ	ระดับต้น	จำนวน	๑	อัตรา
๒.	นักสันทนนาการ	วิชาการ	ปก./ชก	จำนวน	๑	อัตรา
๓.	ครู	สายงานการสอน	คศ.๑	จำนวน	๕	อัตรา
<u>พนักงานจ้าง</u>						
๑.	ปฏิบัติหน้าที่ดูแลเด็ก	ทั่วไป		จำนวน	๕	อัตรา
๒.	ผู้ช่วยเจ้าพนักงานการเงินและบัญชี	ภารกิจตามคุณวุฒิ		จำนวน	๑	อัตรา
๓.	ผู้ช่วยครูผู้ดูแลเด็ก	ภารกิจตามคุณวุฒิ		จำนวน	๓	อัตรา

๔.	ผู้ช่วยนักวิชาการศึกษา	ภารกิจตามคุณวุฒิ	จำนวน	๑	อัตรา
๕.	คนงานทั่วไป	ทั่วไป	จำนวน	๑	อัตรา
รวมทั้งสิ้น			จำนวน	๑๙	อัตรา
<b>กองสวัสดิการสังคม</b>					
๑.	นักบริหารงานสวัสดิการสังคม (ผู้อำนวยการกองสวัสดิการสังคม)	อำนาจการท้องถิ่น ระดับต้น	จำนวน	๑	อัตรา
๒.	นักพัฒนาชุมชน	วิชาการ ปก/ชก	จำนวน	๑	อัตรา
๓.	นักสังคมสงเคราะห์	วิชาการ ปก./ชก.	จำนวน	๑	อัตรา
<b>พนักงานจ้าง</b>					
๔..	ผู้ช่วยเจ้าพนักงานพัฒนาชุมชน	ภารกิจตามคุณวุฒิ	จำนวน	๑	อัตรา
๕.	คนงานทั่วไป(ช่วยงานสงเคราะห์)	ทั่วไป	จำนวน	๑	อัตรา
๖.	คนงานทั่วไป(ช่วยงานธุรการ)	ทั่วไป	จำนวน	๑	อัตรา
รวมทั้งสิ้น			จำนวน	๖	อัตรา
<b>กองสาธารณสุขและสิ่งแวดล้อม</b>					
๑.	นักบริหารงานสาธารณสุขและสิ่งแวดล้อม (ผู้อำนวยการกองสาธารณสุข ฯ)	อำนาจการท้องถิ่น ระดับต้น	จำนวน	๑	อัตรา
๒.	นักวิชาการสิ่งแวดล้อม	วิชาการ ปก/ชก	จำนวน	๑	อัตรา
<b>พนักงานจ้าง</b>					
๓	ผู้ช่วยนักวิชาการส่งเสริมสุขภาพ	ภารกิจตามคุณวุฒิ	จำนวน	๑	อัตรา
๔	คนงานทั่วไป(ช่วยงานธุรการ)	ทั่วไป	จำนวน	๑	อัตรา
๕	คนงานทั่วไป(ช่วยงานสุขาภิบาล)	ทั่วไป	จำนวน	๑	อัตรา
๖.	คนงานทั่วไป(ช่วยงานป้องกันและควบคุมโรค)	ทั่วไป	จำนวน	๑	อัตรา
รวมทั้งสิ้น			จำนวน	๖	อัตรา
รวมอัตรากำลังทั้งสิ้น			จำนวน	๗๓	อัตรา

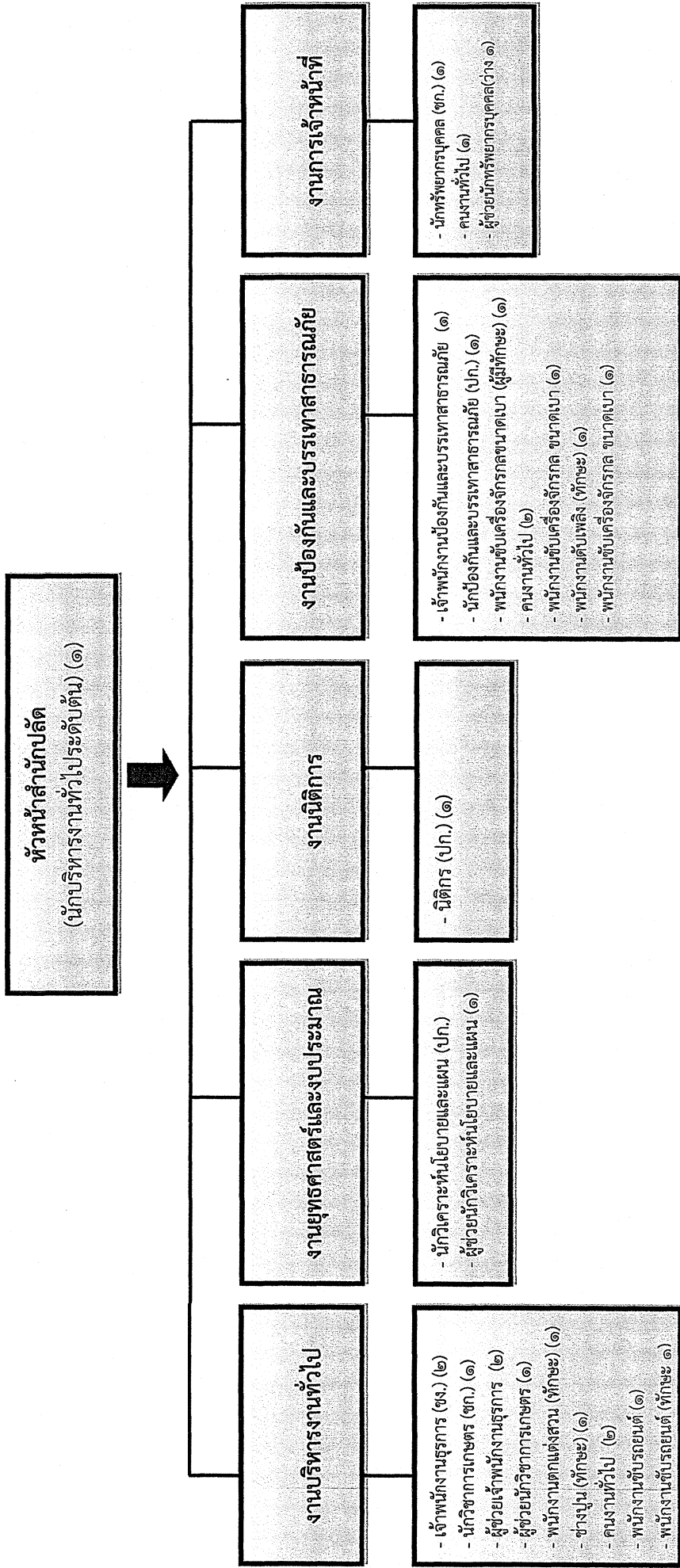


๒.๒ โครงสร้างองค์กรและการบริหารงาน

โครงสร้างส่วนราชการ อบต.

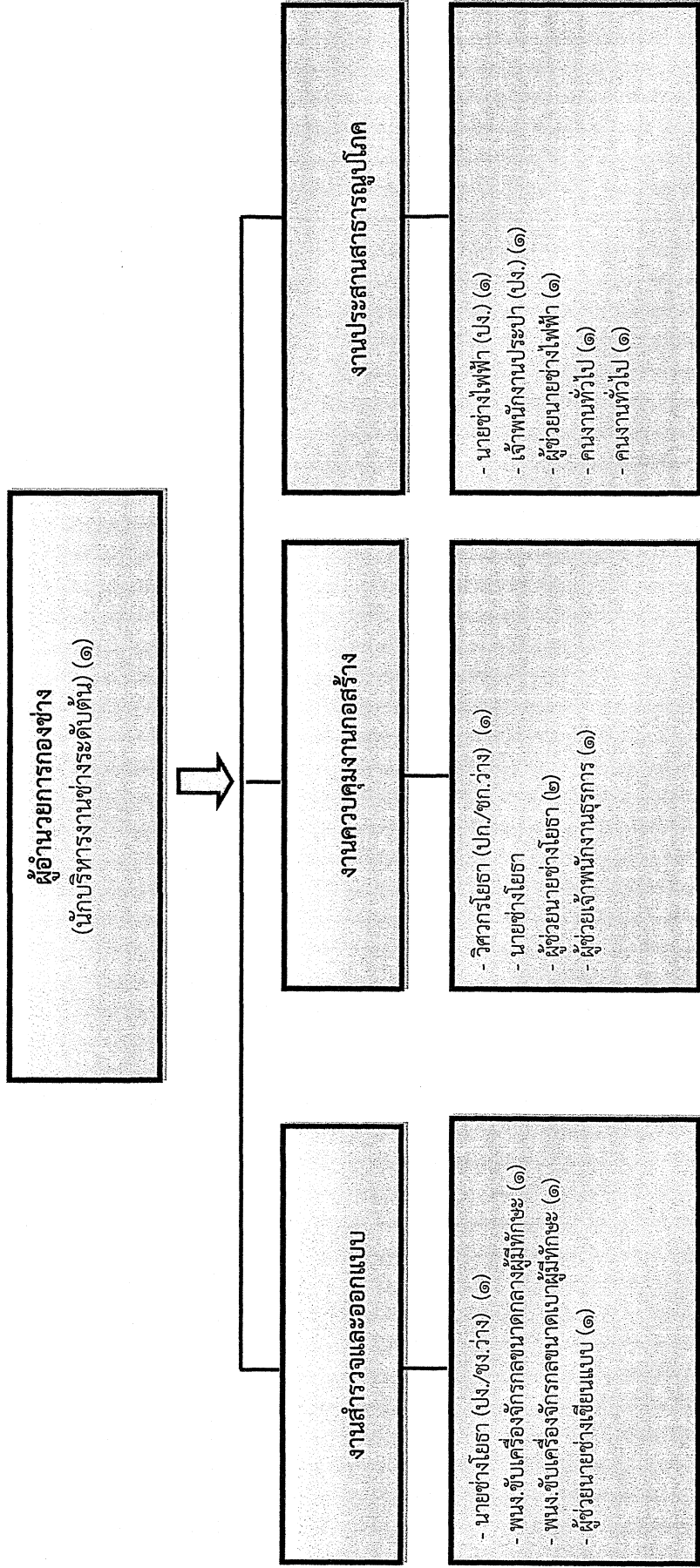


โครงสร้างสำนักงานปลัด



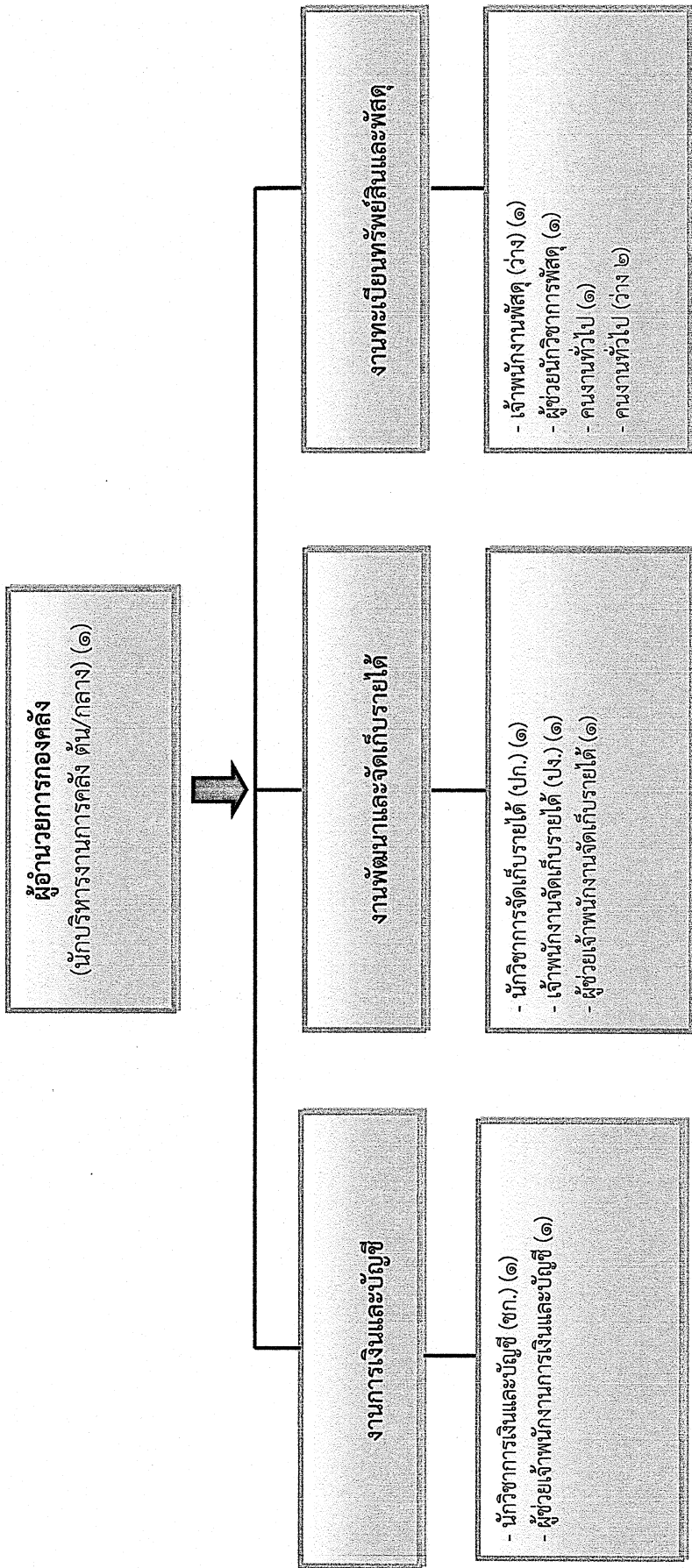
ระดับ	อำนาจการท้องถิ่น		วิชาการ			ทั่วไป			ลูกจ้างประจำ		พนักงานจ้าง		รวม
	ต้น	กลาง	สูง	ปฏิบัติการ	ชำนาญการ	ชำนาญการพิเศษ	เชี่ยวชาญ	ปฏิบัติงาน	ชำนาญงาน	อาวุโส	ภารกิจ	ทั่วไป*	
จำนวน	๑	-	-	๓	๒	-	-	๑	๒	-	๑๐	๘	๒๗

โครงสร้างกองช่าง



ระดับ	อำนาจการท้องถิ่น		วิชาการ				ทั่วไป			ลูกจ้างประจำ		พนักงานจ้าง		รวม
	ต้น	กลาง	สูง	ชำนาญการ	ชำนาญการพิเศษ	เชี่ยวชาญ	ปฏิบัติงาน	ชำนาญงาน	อาวุโส	ภารกิจ	ทั่วไป*			
จำนวน	๑	-	-	-	-	-	๓	-	-	-	-	๗	๒	๑๔

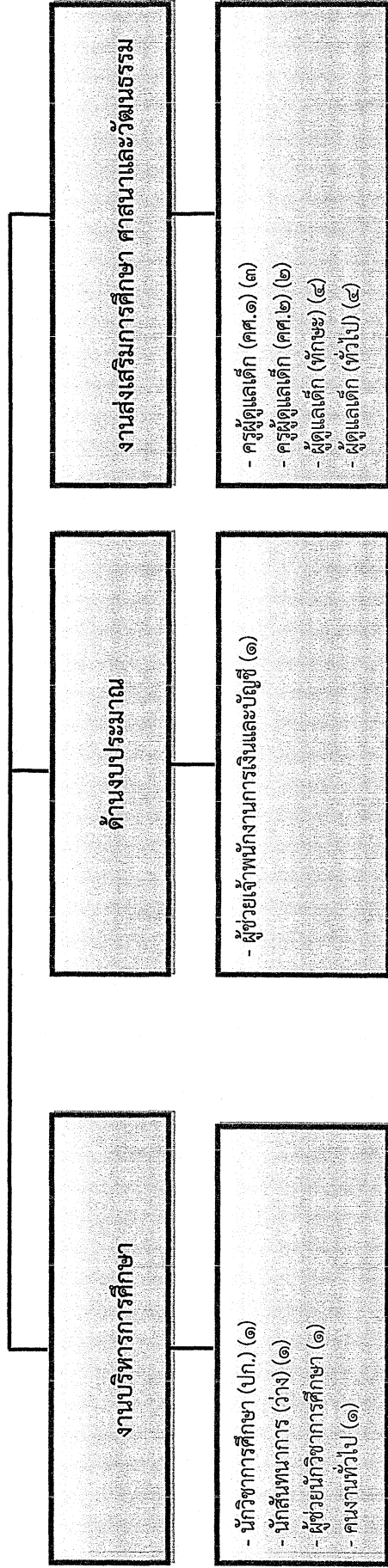
โครงสร้างองค์กร



ระดับ	อำนาจการท้องถิ่น			วิชาการ				ทั่วไป			ลูกจ้างประจำ	พนักงานจ้าง		รวม
	ต้น	กลาง	สูง	ชำนาญการ	ชำนาญการพิเศษ	เชี่ยวชาญ	ปฏิบัติงาน	ชำนาญงาน	อาวุโส	ภารกิจ		ทั่วไป*		
จำนวน	๑	-	-	๑	-	-	๒	-	-	-	-	๓	๓	๑๑

โครงสร้างกองการศึกษา ศาสนาและวัฒนธรรม

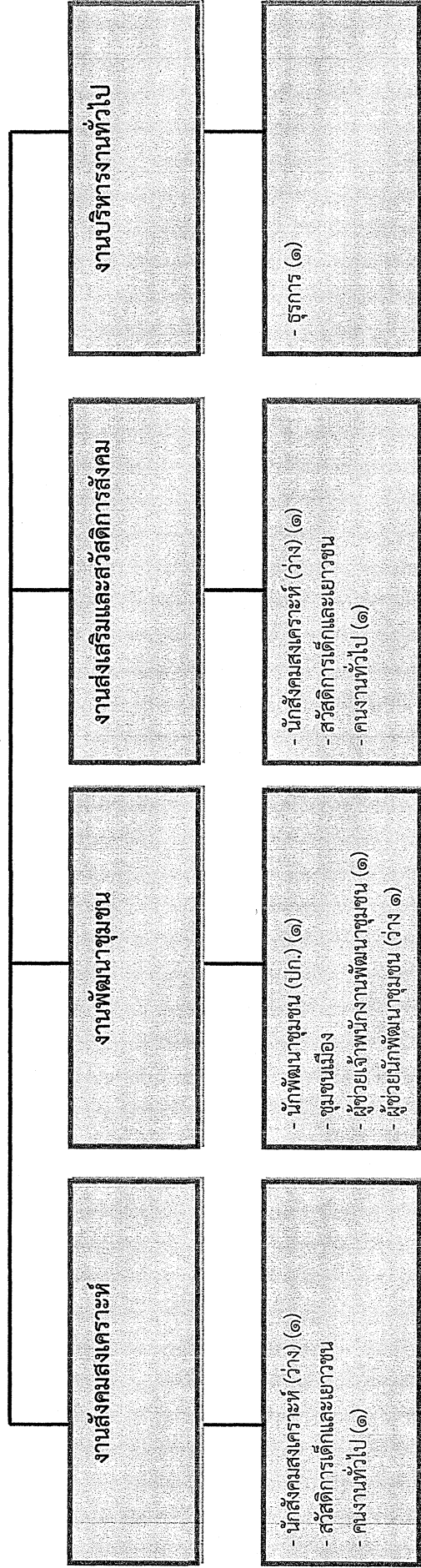
ผู้อำนวยการกองการศึกษา ศาสนาและวัฒนธรรม  
(นักบริหารงานการศึกษาระดับต้น) (๑)



ระดับ	อำนาจการท้องถิ่น			วิชาการ				ทั่วไป		ลูกจ้างประจำ		พนักงานจ้าง		รวม
	ต้น	กลาง	สูง	ปฏิบัติการ	ชำนาญการ	ชำนาญการพิเศษ	เชี่ยวชาญ	ปฏิบัติงาน	ชำนาญงาน	อาวุโส	ภารกิจ	ทั่วไป*	รวม	
จำนวน	๑	-	-	๕	๒	-	-	-	-	-	๖	๕	๑๙	

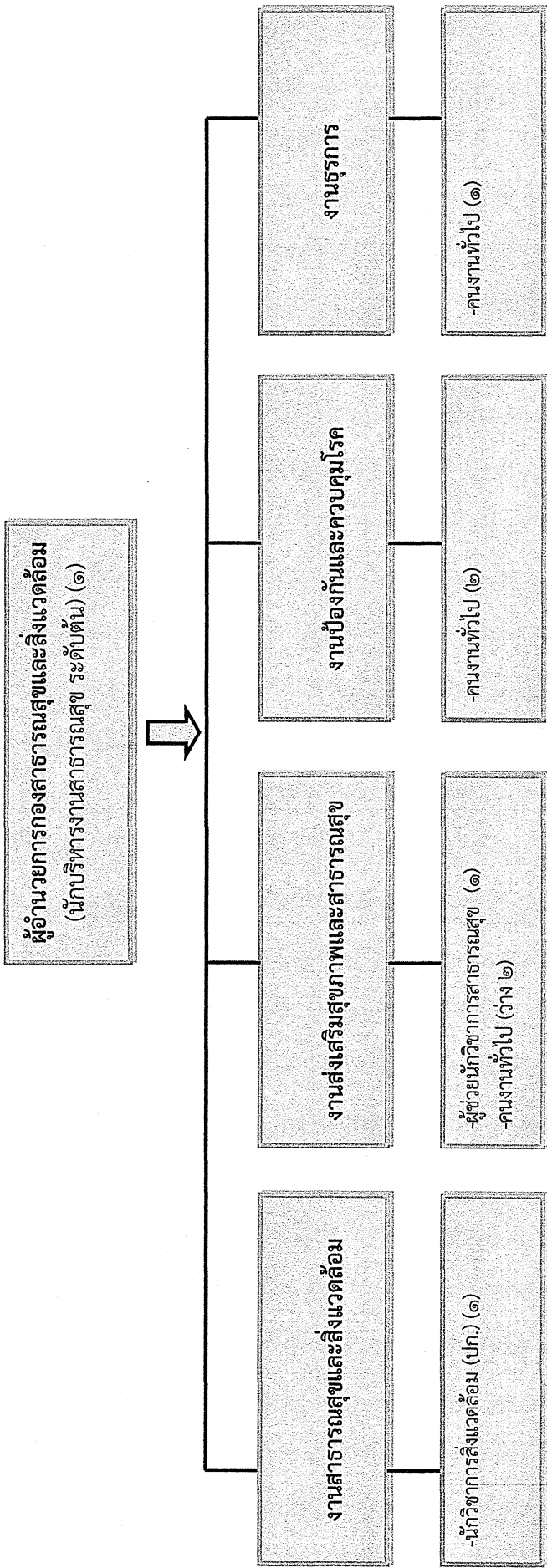
โครงสร้างกองสวัสดิการสังคม

ผู้อำนวยการกองสวัสดิการสังคม  
(นักบริหารงานสวัสดิการสังคม ต้น/กลาง) (๑)



ระดับ	อำนาจการท้องถิ่น			วิชาการ				ทั่วไป			ลูกจ้างประจำ		พนักงานจ้าง		รวม
	ต้น	กลาง	สูง	ชำนาญการ	ชำนาญการพิเศษ	เชี่ยวชาญ	ปฏิบัติงาน	ชำนาญงาน	อาวุโส	-	-	ภารกิจ	ทั่วไป*		
														๑	
จำนวน	๑	-	-	-	-	-	-	-	-	-	-	๒	๒	๒	๗

โครงสร้างกองสาธารณสุขและสิ่งแวดล้อม



ระดับ	อำนาจการท้องถิ่น			วิชาการ				ทั่วไป			ลูกจ้างประจำ	พนักงานจ้าง		รวม	
	ต้น	กลาง	สูง	ปฏิบัติการ	ชำนาญการ	ชำนาญการพิเศษ	เชี่ยวชาญ	ปฏิบัติงาน	ชำนาญงาน	อาวุโส		ภารกิจ	ทั่วไป*		
	จำนวน	๑	-	-	๑	-	-	-	-	-	-	๑	๕	๑	๕





### ๒.๓ วิเคราะห์สภาพปัญหาขององค์การบริหารส่วนตำบลเมืองเดช

จากการทำประชาคมหมู่บ้านจนมีการนำไปสู่การจัดทำแผนชุมชน ได้สะท้อนความต้องการของประชาชนในพื้นที่ตำบลเมืองเดช จึงวิเคราะห์สภาพปัญหาในเขตพื้นที่ขององค์การบริหารส่วนตำบลเมืองเดช ว่ามีปัญหาอะไรและความจำเป็นพื้นฐานและความต้องการของประชาชนในเขตพื้นที่สำคัญ โดยแบ่งออกเป็นด้านต่างๆ ดังนี้

#### ๑. ปัญหาโครงสร้างพื้นฐาน

- ๑.๑ การคมนาคมขนส่งในหมู่บ้าน และระหว่างหมู่บ้านไม่สะดวก
- ๑.๒ ปัญหาการไม่มีโทรศัพท์สาธารณะไม่เพียงพอ
- ๑.๓ ไฟฟ้าสาธารณะไม่เพียงพอ
- ๑.๔ ปัญหาระบบระบายน้ำยังไม่เพียงพอ

#### ๒. ปัญหาการผลิต การตลาด รายได้และการมีงานทำ

- ๒.๑ การประกอบอาชีพในหมู่บ้าน
- ๒.๒ ปัญหาการขาดความรู้โอกาสในการประกอบอาชีพ
- ๒.๓ ปัญหาการขาดการรวมกลุ่มอาชีพ
- ๒.๔ ความรู้ทางด้านเทคโนโลยี การพัฒนาการเกษตร
- ๒.๕ ปัญหาขาดเทคโนโลยีสมัยใหม่ในการผลิตทั้งด้านเพาะปลูกและการเลี้ยงสัตว์

#### ๓. ปัญหาสังคมและการสาธารณสุข

- ๓.๑ ปัญหาแหล่งข้อมูลข่าวสารด้านสาธารณสุข และอนามัย
- ๓.๒ ปัญหาการแพร่ระบาดของยาเสพติด
- ๓.๓ ปัญหาโรคเอดส์
- ๓.๔ ปัญหาการแพร่ระบาดและการป้องกันยุงลาย โรงพิชสุนัขบ้า
- ๓.๕ ปัญหาผู้พิการ เด็ก ผู้ด้อยโอกาส และผู้สูงอายุขาดการดูแลเอาใจใส่

#### ๔. ปัญหาด้านแหล่งน้ำเพื่อการอุปโภคและบริโภค

- ๔.๑ การขาดแคลนน้ำสำหรับอุปโภค - บริโภคในฤดูแล้ง
- ๔.๒ ปัญหาระบบประปาหมู่บ้าน ขาดสูญหายและไม่เพียงพอ
- ๔.๓ ปัญหาขาดการจัดระบบชลประทาน
- ๔.๔ ปัญหาขาดแคลนภาชนะกักเก็บน้ำไว้ในฤดูแล้ง

#### ๕. ปัญหาด้านการศึกษา ศาสนา วัฒนธรรม และความรู้เพื่อการปรับปรุงคุณภาพชีวิต

- ๕.๑ ปัญหาการขาดแหล่งข้อมูลข่าวสาร
- ๕.๒ การขาดโอกาสในการศึกษาทั้งในระบบและการศึกษานอกระบบ
- ๕.๓ ปัญหาการสืบสานวัฒนธรรม ประเพณีท้องถิ่น

#### ๖. ปัญหาทรัพยากรธรรมชาติ

- ๖.๑ ปัญหาน้ำเสียจากฟาร์มเลี้ยงสัตว์และโรงสีข้าว
- ๖.๒ ปัญหาขาดระบบระบายและบำบัดน้ำเสียจากที่อยู่อาศัย
- ๖.๓ ปัญหาขยะในชุมชน
- ๖.๔ ปัญหาการลักลอบตัดไม้
- ๖.๕ ปัญหาไม่มีระบบชลประทาน เช่น ฝาย คัน คู คลองทดน้ำ สำหรับการกักเก็บน้ำไว้ใช้ประโยชน์
- ๖.๖ ปัญหาลำคลอง ลำห้วยตื้นเขิน มีวัชพืชขึ้นปกคลุมทำให้การระบายน้ำไม่สะดวก

**๗. ปัญหาการบริหาร และการจัดการองค์การบริหารส่วนตำบล**

- ๗.๑ องค์กรภาคเอกชน กลุ่มมวลชนขาดความรู้ ความเข้าใจ ระบบบริหารจัดการ
- ๗.๒ บุคลากรภาครัฐมีไม่เพียงพอ
- ๗.๓งบประมาณการจัดการบริหารงานไม่เพียงพอ

**ความต้องการของประชาชน**

**๑. ความต้องการด้านโครงสร้างพื้นฐาน**

- ๑.๑ ก่อสร้าง ซ่อมแซมถนนภายในหมู่บ้านและระหว่างหมู่บ้าน ก่อสร้างสะพาน คสล. วางท่อระบายน้ำ
- ๑.๒ การให้บริการโทรศัพท์สาธารณะและโทรศัพท์พื้นฐานไม่เพียงพอ
- ๑.๓ ติดตั้งและขยายระบบไฟฟ้าสาธารณะเพิ่มขึ้น

**๒. ความต้องการด้านการผลิต การตลาด รายได้ และการมีงานทำ**

- ๑.๑ จัดตั้งศูนย์ข้อมูลในการผลิตทางการเกษตร
- ๑.๒ ฝึกอบรมความรู้ ด้านวิชาการ และการศึกษาดูงาน
- ๑.๓ สนับสนุนเงินทุนพร้อมอุปกรณ์
- ๑.๔ ให้ความรู้ทางด้านเทคโนโลยีที่ทันสมัย

**๓. ความต้องการด้านสาธารณสุข และอนามัย**

- ๓.๑ ฝึกอบรมให้ความรู้ทางโภชนาการอนามัยแม่และเด็ก
- ๓.๒ ให้ความรู้ด้านสุขศึกษา
- ๓.๓ ให้มีการป้องกันและแก้ไขปัญหายาเสพติด กำจัดยุงลายและรณรงค์โรคพิษสุนัขบ้า
- ๓.๔ ต้องการดูแลสุขภาพผู้สูงอายุ , เด็ก, สตรี และคนพิการ สงเคราะห์ผู้สูงอายุ, คนพิการ, ครอบครัวยากจน และผู้ติดเชื่อ

**๔. ความต้องการด้านน้ำกิน - น้ำใช้ เพื่อการเกษตร**

- ๔.๑ ให้มีการขยายเขตประปาหมู่บ้านทุกหมู่บ้าน
- ๔.๒ จัดหาภาชนะเก็บกักน้ำ
- ๔.๓ ก่อสร้างระบบชลประทาน เช่น ฝายเก็บน้ำ คลองส่งน้ำ ฯลฯ

**๕. ความต้องการการศึกษา วัฒนธรรมและความรู้ เพื่อการปรับปรุงคุณภาพชีวิต**

- ๕.๑ ฝึกอบรมให้ความรู้ด้านอาชีพ มีศูนย์ข้อมูลข่าวสาร ห้องสมุดชุมชน
- ๕.๒ ให้ความรู้ด้านการจัดการศึกษา การศึกษานอกระบบ
- ๕.๓ ฟื้นฟูและส่งเสริมศิลปะ วัฒนธรรม ประเพณีและภูมิปัญญาท้องถิ่น

**๖. ความต้องการด้านทรัพยากรธรรมชาติ**

- ๖.๑ รณรงค์ให้ความรู้ในการไม่ปล่อยน้ำเสียลงคลอง
- ๖.๒ ให้ความรู้การบริหารจัดการทรัพยากรธรรมชาติและสิ่งแวดล้อม
- ๖.๓ ขุดลอกคลองที่ตื้นเขิน และกำจัดวัชพืช
- ๖.๔ ก่อสร้าง ขุดลอก ซ่อมแซมระบบชลประทานให้ใช้งานได้ดี

**๗. ความต้องการด้านการบริหาร และจัดการขององค์การบริหารส่วนตำบล**

- ๗.๑ จัดประชุมประชาคมสร้างความเข้มแข็งให้กับองค์กรภาคประชาชน กลุ่มสตรี กลุ่มอาสาอื่น ๆ
- ๗.๒ จัดหาบุคลากรและงบประมาณให้เพียงพอในการบริหารจัดการ

## ๒.๔. สภาพแวดล้อมภายในองค์กร (SWOT)

การวิเคราะห์ศักยภาพเพื่อประเมินสถานการณ์การพัฒนาในปัจจุบันและโอกาสการพัฒนาในอนาคตขององค์การบริหารส่วนตำบลเมืองเดช

การวิเคราะห์ศักยภาพเพื่อประเมินสภาพการพัฒนาในปัจจุบันและโอกาสพัฒนาในอนาคตขององค์การบริหารส่วนตำบลเมืองเดช เป็นการประเมินถึงโอกาสและภาวะคุกคามหรือข้อจำกัด อันเป็นสภาวะแวดล้อมภายนอกที่มีผลต่อการพัฒนาท้องถิ่น รวมถึงจุดแข็งจุดอ่อนของท้องถิ่น อันเป็นสภาวะแวดล้อมภายในองค์การบริหารส่วนตำบลเมืองเดช โดยใช้เทคนิค SWOT Analysis ดังนี้

S: strong (จุดแข็ง)

W:Weak (จุดอ่อน)

O:Opportunity (โอกาส)

T:Threat (อุปสรรค)

S และ W เป็นการวิเคราะห์ภายในองค์กร ( Internal analysis)

O และ T เป็นการวิเคราะห์ภายนอกองค์กร( External analysis)

S (จุดแข็ง)	W (จุดอ่อน)
<ol style="list-style-type: none"><li>๑. เป็นองค์กรที่มีความเป็นอิสระในการบริหารงานบุคคล</li><li>๒. ผู้บริหารให้ความสำคัญและส่งเสริมการพัฒนาด้านบุคลากรทุกด้าน</li><li>๓. มีการปรับโครงสร้างอัตรากำลังให้สอดคล้องกับภารกิจในปัจจุบันละอนาคต</li><li>๔. มีการกำหนดยุทธศาสตร์ แผนงาน โครงการและเป้าหมาย การปฏิบัติงานที่ชัดเจนและครอบคลุมทุกด้าน</li><li>๕. บุคลากรมีความรู้ และความเชี่ยวชาญในการปฏิบัติงาน</li><li>๖. มีสภาพแวดล้อมในการทำงานเหมาะสม และอุปกรณ์ ระบบเทคโนโลยีสนับสนุนต่อการทำงาน</li><li>๗. มีการกำหนดหน้าที่การทำงานอย่างชัดเจน</li><li>๘. บุคลากรมีความสัมพันธ์อันดีต่อกันภายในองค์กร</li></ol>	<ol style="list-style-type: none"><li>๑. บุคลากรส่วนใหญ่ถนัดงานประจำไม่เอื้อให้เกิดความคิดสร้างสรรค์ในการทำงาน ขาดการทำงานเชิงรุก</li><li>๒. ขาดการประสานงาน และการถ่ายทอดความรู้เมื่อมีการปฏิบัติงานแทนกัน</li><li>๓. มีภารกิจที่เพิ่มขึ้นจากนโยบายรัฐบาล และการปรับเปลี่ยน</li><li>๔. ระเบียบการปฏิบัติของงานบริหารงานบุคคลในบางเรื่องไม่เหมาะสมก่อให้เกิดความไม่เป็นธรรมแก่บุคลากร</li><li>๕. ระบบการพัฒนาบุคลากรยังไม่ต่อเนื่องและจริงจัง</li></ol>

O (โอกาส)	T (อุปสรรค)
<p>๑. มีระเบียบ กฎหมาย ในการบริหารงานบุคคลที่รองรับการกำหนดอัตรากำลังได้อย่างเหมาะสม</p> <p>๒. มีการวางระบบราชการ ๔.๐ นำไปสู่การปรับเปลี่ยนวัฒนธรรมการทำงานของบุคลากร</p> <p>๓. ประชาชนมีความสนใจ และให้ความร่วมมือ กับหน่วยงานเป็นอย่างดี</p> <p>๔. มีงบประมาณเพียงพอสำหรับพัฒนาบุคลากรเพื่อยกระดับขีดความสามารถ และศักยภาพ</p> <p>๕. การบริหารงานแบบบริหารบ้านเมืองที่ดีหลักธรรมาภิบาลสร้างความเชื่อมั่นให้องค์กร</p> <p>๖. การพัฒนาแพลตฟอร์มการบริการพื้นฐานภาครัฐรองรับต่อยอดแอปพลิเคชันหรือรูปแบบบริการใหม่</p> <p>๗. เกิดการบูรณาการหน่วยงานร่วม</p> <p>๘. สนับสนุนพนักงานส่วนตำบล พนักงานจ้างให้มีความก้าวหน้าในอาชีพ</p>	<p>๑. ระเบียบเกี่ยวกับการบริหารงานบุคคลท้องถิ่นมีการปรับปรุงเปลี่ยนแปลงอยู่บ่อยครั้ง</p> <p>๒. ภารกิจและนโยบายรัฐบาลในอนาคตคาดการณ์ถึงปริมาณงานที่เพิ่มขึ้นนอกเหนือจากภารกิจขององค์กร อาจทำให้มีอัตรากำลังไม่เพียงพอ หรือไม่มีทักษะเฉพาะในค่านั้น</p> <p>๓. ปัญหาเรื่องผลตอบแทน และสิ่งจูงใจยังไม่เหมาะสม</p> <p>๔. มีระบบคุณธรรม และแฝงด้วยระบบอุปถัมภ์ ไม่สามารถขัดแย้งได้</p> <p>๕. ระบบเทคโนโลยีดิจิทัล ส่งผลต่อการพัฒนาบุคลากรในทุกประเภท ทุกระดับ</p>

ส่วนที่ ๓ นโยบายและกลยุทธ์ด้านการบริหารและพัฒนาทรัพยากรบุคคล

๓.๑ นโยบายด้านการบริหาร

๑. กระจายอำนาจไปสู่ผู้บริหารระดับหัวหน้างาน ซึ่งเป็นผู้บังคับบัญชาในระดับต้น
๒. มีการกำหนดแผนกลยุทธ์เพื่อเป็นแนวทางในการบริหารงานให้เป็นไปตามแผนงาน และทิศทางที่วางไว้
๓. มีการจัดทำแผนปฏิบัติงานประจำปีตามภาระหน้าที่ความรับผิดชอบที่กำหนดไว้
๔. มีการบริหารจัดการมุ่งสู่คุณภาพด้วยความมุ่งมั่น รวดเร็ว ถูกต้อง และมีประสิทธิภาพให้มีความคุ้มค่าและเกิดประโยชน์สูงสุด
๕. มีการติดตามและประเมินผลด้วยการประชุมคณะกรรมการกองเพื่อรับทราบปัญหา/อุปสรรคและปรับปรุงแก้ไขอย่างต่อเนื่อง

โครงสร้างตามแผนอัตรากำลังปัจจุบัน	โครงสร้างตามแผนอัตรากำลังใหม่	หมายเหตุ
<p>๑. <u>สำนักงานปลัด อบต.</u></p> <p>๑.๑ งานบริหารทั่วไป</p> <ul style="list-style-type: none"><li>- งานสารบรรณ</li><li>- งานอำนวยการข้อมูลข่าวสารและประชาสัมพันธ์</li><li>- การเลือกตั้ง</li></ul> <p>ฯลฯ</p> <p>๑.๒ งานนโยบายและแผน</p> <ul style="list-style-type: none"><li>- งานรวบรวมวิเคราะห์และให้บริการข้อมูลสถิติที่จำเป็นนำมาใช้ในการวางแผนและประเมินผลตามแผนทุกระดับ</li><li>- งานจัดเตรียมเอกสารที่ใช้ประกอบการพิจารณาวางแผนขององค์การบริหารส่วนตำบล</li><li>- งานวิเคราะห์และพยากรณ์การเจริญเติบโตของประชากรในเขตพื้นที่ขององค์การบริหารส่วนตำบลและความเพียงพอของการบริการสาธารณสุขปโภค</li></ul> <p>ฯลฯ</p> <p>๑.๓ งานบริหารบุคคล</p> <ul style="list-style-type: none"><li>- งานการเจ้าหน้าที่</li><li>- งานสิทธิสวัสดิการพนักงานส่วนตำบลและลูกจ้าง</li><li>- งานบรรจุ แต่งตั้ง โอน ย้าย และเลื่อนระดับ</li><li>- งานการสอบแข่งขัน สอบคัดเลือก และการคัดเลือก</li><li>- งานทะเบียนประวัติ และบัตรประวัติคณะผู้บริหารสมาชิกสภาองค์การบริหารส่วนตำบล พนักงานส่วนตำบลและลูกจ้าง</li></ul> <p>ฯลฯ</p>	<p>๑. <u>สำนักงานปลัด อบต.(๑๑)</u></p> <p>๑.๑ งานบริหารทั่วไป</p> <ul style="list-style-type: none"><li>- งานสารบรรณ</li><li>- งานอำนวยการข้อมูลข่าวสารและประชาสัมพันธ์</li><li>- การเลือกตั้ง</li></ul> <p>ฯลฯ</p> <p>๑.๒ งานนโยบายและแผน</p> <ul style="list-style-type: none"><li>- งานรวบรวมวิเคราะห์และให้บริการข้อมูลสถิติที่จำเป็นนำมาใช้ในการวางแผนและประเมินผลตามแผนทุกระดับ</li><li>- งานจัดเตรียมเอกสารที่ใช้ประกอบการพิจารณาวางแผนขององค์การบริหารส่วนตำบล</li><li>- งานวิเคราะห์และพยากรณ์การเจริญเติบโตของประชากรในเขตพื้นที่ขององค์การบริหารส่วนตำบล และความเพียงพอของการบริการสาธารณสุขปโภค</li></ul> <p>ฯลฯ</p> <p>๑.๓ งานบริหารบุคคล</p> <ul style="list-style-type: none"><li>- งานการเจ้าหน้าที่</li><li>- งานสิทธิสวัสดิการพนักงานส่วนตำบลและลูกจ้าง</li><li>- งานบรรจุ แต่งตั้ง โอน ย้าย และเลื่อนระดับ</li><li>- งานการสอบแข่งขัน สอบคัดเลือก และการคัดเลือก</li><li>- งานทะเบียนประวัติ และบัตรประวัติคณะผู้บริหาร สมาชิกสภาองค์การบริหารส่วนตำบล พนักงานส่วนตำบลและลูกจ้าง</li></ul>	

โครงสร้างตามแผนอัตรากำลังปัจจุบัน	โครงสร้างตามแผนอัตรากำลังใหม่	หมายเหตุ
<p><b>๑.๔</b> งานกฎหมายและคดี</p> <ul style="list-style-type: none"> <li>- งานกฎหมายและนิติกรรม</li> <li>- งานการดำเนินการทางคดีและศาลปกครอง</li> <li>- งานร้องเรียนร้องทุกข์และอุทธรณ์</li> </ul> <p>ฯลฯ</p> <p><b>๑.๕</b> งานสาธารณสุข อนามัยและสิ่งแวดล้อม</p> <ul style="list-style-type: none"> <li>- การบริการสาธารณสุข</li> <li>- การส่งเสริมสุขภาพและสาธารณสุข</li> <li>- การรักษาความสะอาด</li> </ul> <p>ฯลฯ</p> <p><b>๑.๖</b> งานสวัสดิการสังคมและสังคมสงเคราะห์</p> <ul style="list-style-type: none"> <li>- งานสวัสดิการสังคมและสังคมสงเคราะห์</li> <li>- การพัฒนา เด็ก สตรี เยาวชน</li> <li>- งานกิจการเด็กและเยาวชน</li> </ul> <p>ฯลฯ</p>	<p><b>๑.๔</b> งานกฎหมายและคดี</p> <ul style="list-style-type: none"> <li>- งานกฎหมายและนิติกรรม</li> <li>- งานการดำเนินการทางคดีและศาลปกครอง</li> <li>- งานร้องเรียนร้องทุกข์และอุทธรณ์</li> </ul> <p>ฯลฯ</p> <p><b>๑.๕</b> งานป้องกันและบรรเทาสาธารณภัย</p> <ul style="list-style-type: none"> <li>- งานอำนวยความสะดวก</li> <li>- งานป้องกัน</li> <li>- งานกู้ภัย</li> </ul> <p>ฯลฯ</p>	
<p><b>๒. กองคลัง</b></p> <p><b>๒.๑</b> งานการเงินและบัญชี</p> <ul style="list-style-type: none"> <li>- งานรับเงิน - เบิกจ่ายเงิน</li> <li>- งานจัดทำฎีกาเบิกจ่ายเงิน</li> <li>- งานเก็บรักษาเงิน</li> <li>- งานการบัญชี</li> </ul> <p>ฯลฯ</p> <p><b>๒.๒</b> งานพัฒนาและจัดเก็บรายได้</p> <ul style="list-style-type: none"> <li>- งานภาษีอากร ค่าธรรมเนียมและค่าเช่า</li> <li>- งานพัฒนารายได้</li> <li>- งานทะเบียนควบคุมและเร่งรัดรายได้</li> </ul> <p>ฯลฯ</p>	<p><b>๒. กองคลัง(๐๔)</b></p> <p><b>๒.๑</b> งานการเงินและบัญชี</p> <ul style="list-style-type: none"> <li>- งานรับเงิน - เบิกจ่ายเงิน</li> <li>- งานจัดทำฎีกาเบิกจ่ายเงิน</li> <li>- งานเก็บรักษาเงิน</li> <li>- งานการบัญชี</li> </ul> <p>ฯลฯ</p> <p><b>๒.๒</b> งานพัฒนาและจัดเก็บรายได้</p> <ul style="list-style-type: none"> <li>- งานภาษีอากร ค่าธรรมเนียมและค่าเช่า</li> <li>- งานพัฒนารายได้</li> <li>- งานทะเบียนควบคุมและเร่งรัดรายได้</li> </ul> <p>ฯลฯ</p>	

โครงสร้างตามแผนอัตรากำลังปัจจุบัน	โครงสร้างตามแผนอัตรากำลังใหม่	หมายเหตุ
<p>๒.๓ งานทะเบียนทรัพย์สินและพัสดุ</p> <ul style="list-style-type: none"> <li>- งานทะเบียนทรัพย์สินและแผนที่ภาษี</li> <li>- งานการพัสดุ</li> <li>- งานทะเบียนเบิกจ่ายวัสดุ ครุภัณฑ์ และยานพาหนะ</li> </ul> <p>ฯลฯ</p>	<p>๒.๓ งานทะเบียนทรัพย์สินและพัสดุ</p> <ul style="list-style-type: none"> <li>- งานทะเบียนทรัพย์สินและแผนที่ภาษี</li> <li>- งานการพัสดุ</li> <li>- งานทะเบียนเบิกจ่ายวัสดุ ครุภัณฑ์ และยานพาหนะ</li> </ul> <p>ฯลฯ</p>	
<p><b>๓. กองช่าง</b></p> <p>๓.๑งานก่อสร้าง ออกแบบและควบคุมอาคาร</p> <ul style="list-style-type: none"> <li>- งานก่อสร้างและบูรณะถนน</li> <li>- งานวิศวกรรม</li> <li>- งานออกแบบ</li> </ul> <p>ฯลฯ</p> <p>๓.๒งานประสานสาธารณูปโภค</p> <ul style="list-style-type: none"> <li>- งานประสานสาธารณูปโภคและกิจกรรมประปา</li> <li>- งานขนส่งและวิศวกรรมจราจร</li> <li>- งานระบายน้ำ</li> </ul> <p>ฯลฯ</p> <p>๓.๓งานผังเมือง</p> <ul style="list-style-type: none"> <li>- การสำรวจและแผนที่</li> <li>- การวางผังพัฒนาเมือง</li> <li>- การควบคุมทางผังเมือง</li> </ul> <p>ฯลฯ</p>	<p><b>๓. กองช่าง(๐๕)</b></p> <p>๓.๑งานก่อสร้าง ออกแบบและควบคุมอาคาร</p> <ul style="list-style-type: none"> <li>- งานก่อสร้างและบูรณะถนน</li> <li>- งานวิศวกรรม</li> <li>- งานออกแบบ</li> </ul> <p>ฯลฯ</p> <p>๓.๒งานประสานสาธารณูปโภค</p> <ul style="list-style-type: none"> <li>- งานประสานสาธารณูปโภคและกิจกรรมประปา</li> <li>- งานขนส่งและวิศวกรรมจราจร</li> <li>- งานระบายน้ำ</li> </ul> <p>ฯลฯ</p> <p>๓.๓งานผังเมือง</p> <ul style="list-style-type: none"> <li>- การสำรวจและแผนที่</li> <li>- การวางผังพัฒนาเมือง</li> <li>- การควบคุมทางผังเมือง</li> </ul> <p>๓.๔งานวิศวกรรม</p> <ul style="list-style-type: none"> <li>-ออกแบบคำนวณด้านวิศวกรรม</li> <li>-งานวางโครงการและการก่อสร้างทางด้านวิศวกรรม</li> <li>-งานให้คำปรึกษาแนะนำและบริหารเกี่ยวกับงานด้านวิศวกรรม</li> <li>-งานตรวจสอบแบบแปลนการขออนุญาตปลูกสร้างอาคารทางด้านวิศวกรรม</li> <li>-งานออกแบบรายการรายละเอียดทางด้านวิศวกรรม</li> <li>-งานสำรวจข้อมูลรายละเอียดเพื่อกำหนดรูปแบบกำหนดรายละเอียดทางด้านวิศวกรรม</li> <li>-งานศึกษาวิเคราะห์ วิจัยทางด้าน</li> </ul>	

โครงสร้างตามแผนอัตรากำลังปัจจุบัน	โครงสร้างตามแผนอัตรากำลังใหม่	หมายเหตุ
	วิศวกรรม -งานประมาณราคาก่อสร้างทางด้านวิศวกรรม ฯลฯ	
<p><b>๔. ส่วนการศึกษา ศาสนาและวัฒนธรรม</b></p> <p>๔.๑ งานบริหารการศึกษา</p> <ul style="list-style-type: none"> <li>- งานแผนและวิชาการ</li> <li>- การศึกษาปฐมวัย</li> <li>- การศึกษาขั้นพื้นฐาน</li> </ul> <p>ฯลฯ</p> <p>๔.๒ งานส่งเสริมการศึกษา ศาสนาและวัฒนธรรม</p> <ul style="list-style-type: none"> <li>- งานประเพณี ศาสนา ศิลปะ วัฒนธรรม</li> <li>- กิจกรรมพัฒนาเด็กและเยาวชน</li> <li>- การศึกษานอกระบบและส่งเสริมอาชีพ</li> </ul> <p>ฯลฯ</p>	<p><b>๔. กองการศึกษา ศาสนาและวัฒนธรรม(๐๘)</b></p> <p>๔.๑ งานบริหารการศึกษา</p> <ul style="list-style-type: none"> <li>- งานแผนและวิชาการ</li> <li>- การศึกษาปฐมวัย</li> <li>- การศึกษาขั้นพื้นฐาน</li> </ul> <p>ฯลฯ</p> <p>๔.๒ งานส่งเสริมการศึกษา ศาสนาและวัฒนธรรม</p> <ul style="list-style-type: none"> <li>- งานประเพณี ศาสนา ศิลปะ วัฒนธรรม</li> <li>- กิจกรรมพัฒนาเด็กและเยาวชน</li> <li>- การศึกษานอกระบบและส่งเสริมอาชีพ</li> </ul> <p>ฯลฯ</p> <p><b>๕. กองสาธารณสุขและสิ่งแวดล้อม(๐๖)</b></p> <p>๕.๑ งานสาธารณสุข อนามัยและสิ่งแวดล้อม</p> <ul style="list-style-type: none"> <li>- งานสุขาภิบาล</li> <li>- งานสาธารณสุขชุมชน</li> <li>- การบริการสาธารณสุข</li> <li>- การส่งเสริมสุขภาพและสาธารณสุข</li> <li>- การรักษาความสะอาด</li> <li>- งานธุรการ</li> </ul> <p>ฯลฯ</p> <p><b>๖. กองสวัสดิการสังคม(๑๑)</b></p> <p>๖.๑ งานสวัสดิการสังคมและสังคมสงเคราะห์</p> <ul style="list-style-type: none"> <li>- งานสวัสดิการสังคมและสังคมสงเคราะห์</li> <li>- การพัฒนา เด็ก สตรี เยาวชน</li> <li>- งานกิจการเด็กและเยาวชน</li> <li>- งานธุรการ</li> </ul> <p>ฯลฯ</p>	



### ๓.๒ นโยบายด้านอัตรากำลังและการบริหารอัตรากำลัง

๑. การบริหารกำลังคนให้สอดคล้องกับความจำเป็นตามพันธกิจ
๒. การพัฒนาระบบวางแผนและติดตามประเมินผลการใช้กำลังคน
๓. การพัฒนาผลิตภาพและความคุ้มค่าของกำลังคน
๔. การพัฒนาระบบเทคโนโลยีสารสนเทศด้านการบริหารกำลังคน

ลำดับ ที่	ส่วนราชการ	ระดับ ตำแหน่ง	กรอบ อัตร กำลัง เต็ม	อัตรากำลังที่คาดว่าจะ จะต้องใช้ในช่วงระยะ เวลา ๓ ปี ข้างหน้า			เพิ่ม/ลด			หมาย เหตุ
				๒๕๖๔	๒๕๖๕	๒๕๖๖	๒๕๖๔	๒๕๖๕	๒๕๖๖	
๑	ปลัดองค์การบริหารส่วนตำบล	กลาง	๑	๑	๑	๑	-	-	-	
๒	รองปลัดองค์การบริหารส่วนตำบล	ต้น	๑	๑	๑	๑	-	-	-	
	<b>สำนักปลัด อบต.(๐๑)</b>									
๓	หัวหน้าสำนักปลัด	อำนาจการต้น	๑	๑	๑	๑	-	-	-	
๔	นักวิเคราะห์นโยบายและแผน	ปก./ชก.	๑	๑	๑	๑	-	-	-	
๕	เจ้าพนักงานธุรการ	ปง./ชง.	๑	๑	๑	๑	-	-	-	
๖	เจ้าพนักงานธุรการ	ปง./ชง.	๑	๑	๑	๑	-	-	-	
๗	นักทรัพยากรบุคคล	ปก./ชก.	๑	๑	๑	๑	-	-	-	
๘	จพง.ป้องกันและบรรเทาสาธารณภัย	ปง./ชง.	๑	๑	๑	๑	-	-	-	
๙	นักวิชาการเกษตร	ปก./ชก.	๑	๑	๑	๑	-	-	-	
๑๐	นักป้องกันและบรรเทาสาธารณภัย	ปก./ชก.	๑	๑	๑	๑	-	-	-	
๑๑	นิติกร	ปก./ชก.	๑	๑	๑	๑	-	-	-	
	<b>พนักงานจ้างตามภารกิจ</b>									
๑๒	ผช.นักทรัพยากรบุคคล			๑	๑	๑	-	-	-	ว่าง
๑๓	ผช.นักวิเคราะห์นโยบายและแผน			๑	๑	๑	-	-	-	
๑๔	ผู้ช่วยนักวิชาการเกษตร			๑	๑	๑	-	-	-	
๑๕	ผู้ช่วยเจ้าพนักงานธุรการ			๑	๑	๑	-	-	-	
๑๖	ผู้ช่วยเจ้าพนักงานธุรการ			๑	๑	๑	-	-	-	
๑๗	ช่างปูน(ทักษะ)			๑	๑	๑	-	-	-	
๑๘	พนักงานตักแต่งสวน(ทักษะ)			๑	๑	๑	-	-	-	
๑๙	พนักงานขับเครื่องจักรกลขนาดเบา(ทักษะ)			๑	๑	๑	-	-	-	
๒๐	พนักงานดับเพลิง(ทักษะ)			๑	๑	๑	-	-	-	
๒๑	พนักงานขับรถยนต์(ทักษะ)			๑	๑	๑	-	-	-	

ลำดับ ที่	ส่วนราชการ	ระดับ ตำแหน่ง	กรอบ อัตรา กำลัง เดิม	อัตราตำแหน่งที่คาดว่าจะ ต้องใช้ในวงระยะเวลา เวลา ๓ ปี ข้างหน้า			เพิ่ม/ลด			หมายเหตุ
				๒๕๖๔	๒๕๖๕	๒๕๖๖	๒๕๖๔	๒๕๖๕	๒๕๖๖	
	<b>พนักงานจ้างทั่วไป</b>									
๒๒	พนักงานขับเครื่องจักรกลขนาดเบา		๒	๒	๒	๒	-	-	-	
๒๓	คนงานทั่วไป		๕	๕	๕	๕	-	-	-	
๒๔	พนักงานขับรถยนต์		๑	๑	๑	๑	-	-	-	
	<b>กองคลัง(๐๔)</b>									
๒๕	นักบริหารงานคลัง	อำนวยการกลาง	๑	๑	๑	๑	-	-	-	ว่าง
๒๖	นักบริหารงานคลัง	อำนวยการต้น	๑	๑	๑	๑	-	-	-	
๒๗	นักวิชาการเงินและบัญชี	ปก./ชก.	๑	๑	๑	๑	-	-	-	
๒๘	นักวิชาการจัดเก็บรายได้	ปก./ชก.	๑	๑	๑	๑	-	-	-	
๒๙	เจ้าพนักงานจัดเก็บรายได้	ปง./ชง.	๑	๑	๑	๑	-	-	-	
๓๐	เจ้าพนักงานพัสดุ	ปง./ชง.	๑	๑	๑	๑	-	-	-	
	<b>พนักงานจ้างตามภารกิจ</b>									
๓๑	ผู้ช่วยเจ้าพนักงานการเงินและบัญชี		๑	๑	๑	๑	-	-	-	
๓๒	ผู้ช่วยเจ้าพนักงานจัดเก็บรายได้		๑	๑	๑	๑	-	-	-	
๓๓	ผู้ช่วยนักวิชาการพัสดุ		๑	๑	๑	๑	-	-	-	
	<b>พนักงานจ้างทั่วไป</b>									
๓๔	คนงานทั่วไป(ช่วยงานกองคลัง)		๑	๓	๓	๓	-	-	-	ว่าง ๒ อัตรา
	<b>กองช่าง(๐๕)</b>									
๓๕	นักบริหารงานช่าง	อำนวยการต้น	๑	๑	๑	๑	-	-	-	
๓๖	วิศวกรโยธา	ปก./ชก.	๑	๑	๑	๑	-	-	-	ว่าง ๓มี.ค. ๖๒ ชอกสค.
๓๗	นายช่างไฟฟ้า	ปง./ชง.	๑	๑	๑	๑	-	-	-	
๓๘	เจ้าพนักงานประปา	ปง./ชง.	๑	๑	๑	๑	-	-	-	
๓๙	นายช่างโยธา	ปง./ชง.	๑	๑	๑	๑	-	-	-	
	<b>พนักงานจ้างตามภารกิจ</b>									
๔๐	ผู้ช่วยเจ้าพนักงานธุรการ		๑	๑	๑	๑	-	-	-	
๔๑	ผู้ช่วยนายช่างโยธา		๑	๑	๑	๑	-	-	-	
๔๒	พนักงานขับเครื่องจักรกลขนาดกลาง(ทักษะ)		๑	๑	๑	๑	-	-	-	
๔๓	ผู้ช่วยนายช่างไฟฟ้า		๑	๑	๑	๑	-	-	-	

ลำดับ ที่	ส่วนราชการ	ระดับ ตำแหน่ง	กรอบ อัตรา กำลัง เดิม	อัตราตำแหน่งที่คาดว่าจะ ต้องใช้ในช่วงระยะ เวลา ๓ ปี ข้างหน้า			เพิ่ม/ลด			หมายเหตุ
				๒๕๖๔	๒๕๖๕	๒๕๖๖	๒๕๖๔	๒๕๖๕	๒๕๖๖	
๔๔	ผู้ช่วยนายช่างโยธา		๑	๑	๑	๑	-	-	-	
๔๕	พนักงานขับเครื่องจักรกลขนาดเบา (ทัชชะ)		๑	๑	๑	๑	-	-	-	
๔๖	ผช.นายช่างเขียนแบบ		๑	๑	๑	๑	-	-	-	
	พนักงานจ้างทั่วไป									
๔๗	คนงานทั่วไป		๒	๒	๒	๒	-	-	-	
	กองการศึกษา ศาสนา ฯ(๐๘)									
๔๘	นักบริหารการศึกษา ฯ	อำนวยการต้น	๑	๑	๑	๑	-	-	-	
๔๙	นักวิชาการศึกษา	ปก./ชก.	๑	๑	๑	๑	-	-	-	
๕๐	นักสันทนการ	ปก./ชก.	๑	๑	๑	๑	-	-	-	
	พนักงานจ้างตามภารกิจ									
๕๑	ผู้ช่วยนักวิชาการศึกษา		๑	๑	๑	๑	-	-	-	
๕๒	ผู้ช่วยเจ้าพนักงานการเงินและบัญชี		๑	๑	๑	๑	-	-	-	
	พนักงานจ้างทั่วไป									
๕๓	คนงานทั่วไป		๑	๑	๑	๑	-	-	-	
	๑.ศูนย์พัฒนาเด็กเล็กบ้านแหม เจริญ									
๕๔	ครู	คศ.๑	๑	๑	๑	๑	-	-	-	
	พนักงานจ้างตามภารกิจ									
๕๕	ผู้ดูแลเด็ก(ทัชชะ)		๑	๑	๑	๑	-	-	-	
	พนักงานจ้างทั่วไป									
๕๖	ผู้ดูแลเด็ก(ทั่วไป)		๑	๑	๑	๑	-	-	-	เงิน อุดหนุน
	๒.ศูนย์พัฒนาเด็กเล็กบ้านดอนเสา โอง									
๕๗	ครู	คศ.๑	๑	๑	๑	๑	-	-	-	
	พนักงานจ้างตามภารกิจ									
๕๘	ผู้ดูแลเด็ก(ทัชชะ)		๑	๑	๑	๑	-	-	-	เงิน อุดหนุน
	๓.ศูนย์พัฒนาเด็กเล็กบ้านสมสะอาด									
๕๙	ครู	คศ.๒	๑	๑	๑	๑	-	-	-	
	พนักงานจ้างตามภารกิจ									
๖๐	ผู้ดูแลเด็ก(ทัชชะ)		๑	๑	๑	๑	-	-	-	เงิน อุดหนุน

ลำดับ ที่	ส่วนราชการ	ระดับ ตำแหน่ง	กรอบ อัตรา กำลัง เดิม	อัตราตำแหน่งที่คาดว่าจะ ต้องใช้ในช่วงระยะ เวลา ๓ ปี ข้างหน้า			เพิ่ม/ลด			หมายเหตุ
				๒๕๖๔	๒๕๖๕	๒๕๖๖	๒๕๖๔	๒๕๖๕	๒๕๖๖	
	พนักงานจ้างทั่วไป									
๖๑	ผู้ดูแลเด็ก(ทั่วไป)		๑	๑	๑	๑	-	-	-	
	๔.ศูนย์พัฒนาเด็กเล็กบ้านหนอง สำราญ									
๖๒	ครู	คศ.๒	๑	๑	๑	๑	-	-	-	
	พนักงานจ้างตามภารกิจ									
๖๓	ผู้ดูแลเด็ก(ทักษะ)		๑	๑	๑	๑	-	-	-	เงิน อุดหนุน
	๕.ศูนย์พัฒนาเด็กเล็กบ้านชัย มงคล									
๖๔	ครู	คศ.๒	๑	๑	๑	๑	-	-	-	
	พนักงานจ้างตามภารกิจ									
๖๕	ผู้ดูแลเด็ก(ทักษะ)		๑	๑	๑	๑	-	-	-	เงิน อุดหนุน
	พนักงานจ้างทั่วไป									
๖๖	ผู้ดูแลเด็ก(ทั่วไป)		๑	๑	๑	๑	-	-	-	
	กองสาธารณสุขและสิ่งแวดล้อม (๑๖)									
๖๗	นักบริหารงานสาธารณสุข	อำนวยการต้น	๑	๑	๑	๑	-	-	-	
๖๘	นักวิชาการสิ่งแวดล้อม	ปก./ชก.	๑	๑	๑	๑	-	-	-	
	พนักงานจ้างตามภารกิจ									
๖๙	ผู้ช่วยนักวิชาการสาธารณสุข		๑	๑	๑	๑	-	-	-	
	พนักงานจ้างทั่วไป									
๗๐	คนงานทั่วไป		๓	๕	๕	๕	-	-	-	ว่าง ๒ อัตรา
	กองสวัสดิการสังคม(๑๑)									
๗๑	นักบริหารงานสวัสดิการสังคม	อำนวยการกลาง		๑	๑	๑	-	-	-	
๗๒	นักบริหารงานสวัสดิการสังคม	อำนวยการต้น	๑	๑	๑	๑	-	-	-	
๗๓	นักพัฒนาชุมชน	ปก./ชก.	๑	๑	๑	๑	-	-	-	
๗๔	นักสังคมสงเคราะห์	ปก./ชก.	๑	๑	๑	๑	-	-	-	
	พนักงานจ้างตามภารกิจ									
๗๕	ผู้ช่วยนักพัฒนาชุมชน			๑	๑	๑	-	-	-	
๗๖	ผู้ช่วยเจ้าพนักงานพัฒนาชุมชน		๑	๑	๑	๑	-	-	-	

ลำดับ ที่	ส่วนราชการ	ระดับ ตำแหน่ง	กรอบ อัตรา กำลัง เดิม	อัตราตำแหน่งที่คาดว่าจะ ต้องใช้ในช่วงระยะ เวลา ๓ ปี ข้างหน้า			เพิ่ม/ลด			หมายเหตุ
				๒๕๖๔	๒๕๖๕	๒๕๖๖	๒๕๖๔	๒๕๖๕	๒๕๖๖	
	พนักงานจ้างทั่วไป									
๗๗	คนงานทั่วไป		๑	๑	๑	๑	-	-	-	
๗๘	คนงานทั่วไป		๑	๑	๑	๑	-	-	-	
	หน่วยตรวจสอบภายใน(๑๒)									
๗๙	นักวิชาการตรวจสอบภายใน	ปก/ชก	๑	๑	๑	๑	-	-	-	
	รวม		๘๓	๘๙	๘๙	๘๙	-	-	-	

### ๓.๓ นโยบายด้านการสร้างและพัฒนาระบบการบริหารจัดการองค์ความรู้

๑. สร้างความรู้และความเข้าใจให้กับบุคลากรเกี่ยวกับกระบวนการและคุณค่าของการจัดการความรู้
๒. ส่งเสริมและสนับสนุนวัฒนธรรมขององค์กรที่เอื้อต่อการแบ่งปันและถ่ายทอดความรู้ระหว่างบุคลากรอย่างต่อเนื่อง
๓. ส่งเสริมให้มีการพัฒนาระบบจัดการความรู้ เพื่อให้บุคลากรสามารถเข้าถึงองค์ความรู้ต่างๆ ขององค์กรและเกิดการแลกเปลี่ยนเรียนรู้ได้อย่างมีประสิทธิภาพ

### ๓.๔ นโยบายด้านภาระงาน

๑. มีการกำหนดภาระงานของบุคลากรทุกคนอย่างชัดเจน
๒. มีการจัดทำคู่มือการปฏิบัติงานของทุกงาน
๓. บุคลากรมีการพัฒนา ศึกษา ทำความเข้าใจถึงภาระงานร่วมกันอย่างสม่ำเสมอโดยทุกงานจะต้องมีการประชุมบุคลากรภายในเพื่อเป็นการรายงานผลการดำเนินงาน การแก้ไขปัญหาอุปสรรคและปรับปรุงภาระงานประจำทุกเดือน

### ๓.๕ นโยบายด้านระบบสารสนเทศ

๑. ให้ทุกงานในกองใช้ข้อมูลเพื่อวิเคราะห์งานจากแหล่งข้อมูลเดียวกัน
๒. ให้ทุกงานจัดทำฐานข้อมูลด้วยระบบคอมพิวเตอร์ในภารกิจของงานนั้นๆ และหาแนวทางในการเชื่อมโยงข้อมูลเพื่อใช้ร่วมกัน
๓. ให้มีการปรับปรุงฐานข้อมูลที่รับผิดชอบให้เป็นปัจจุบันอย่างสม่ำเสมอ

### ๓.๖ นโยบายด้านการมีส่วนร่วมในการบริหาร

๑. มีการประชุมหัวหน้างานกับผู้อำนวยการกองเพื่อเป็นการรายงานผลติดตาม และร่วมแก้ไขปัญหาอุปสรรค ตลอดจนร่วมให้ข้อเสนอแนะต่อการบริหารของหน่วยงานเป็นประจำ
๒. ทุกงานมีการประชุมงาน เพื่อให้บุคลากรมีส่วนร่วมในการพัฒนาและปรับปรุงการปฏิบัติงานร่วมกัน
๓. สนับสนุนและส่งเสริมให้บุคลากรมีส่วนร่วมในกิจกรรม
๔. ส่งเสริมมาตรการการมีส่วนร่วมในการใช้ทรัพยากรร่วมกันอย่างมีประสิทธิภาพ

๕. ส่งเสริมและสนับสนุนการสร้างและใช้องค์ความรู้ในกระบวนการทำงาน เพื่อบุคลากรพัฒนาทักษะและความชำนาญในการปฏิบัติงานให้บรรลุผลตามพันธกิจขององค์กรให้เกิดประสิทธิภาพสูงสุดและมีศักยภาพในการพัฒนาตนเอง

**๓.๗ นโยบายด้านการพัฒนาทรัพยากรบุคคล**

๑. มีการสนับสนุนส่งเสริมพัฒนาทรัพยากรบุคคลเพื่อเพิ่มขีดความสามารถในการปฏิบัติงานอย่างต่อเนื่องด้วยการส่งบุคลากรเข้ารับการอบรมในหลักสูตรต่างๆ ที่สอดคล้องกับแผนพัฒนาบุคลากร
๒. สนับสนุนให้บุคลากรได้รับการศึกษาต่อในระดับที่สูงขึ้น
๓. มีการติดตามประเมินผลการพัฒนาบุคลากรทั้งด้านทักษะวิชาการและการรอบรู้และนำผลมาเป็นแนวในการปรับปรุงการพัฒนาบุคลากรให้มีประสิทธิภาพอย่างต่อเนื่อง

**๓.๘ นโยบายด้านการเงินและงบประมาณ**

๑. มีการจัดทำแผนการใช้จ่ายเงินงบประมาณทั้งงบประมาณแผ่นดินและเงินรายได้ ให้เป็นไปตามวัตถุประสงค์และสอดคล้องกับภารกิจของกอง และให้เป็นไปตามแผนปฏิบัติงานประจำปี
๒. มีการจัดทำรายงานการใช้จ่ายเงินงบประมาณทั้งงบประมาณแผ่นดินและเงินรายได้ประจำเดือน เวียนให้บุคลากรได้ทราบทุกเดือน
๓. มีการนำเทคโนโลยีมาใช้ในการบริหารจัดการเพื่อให้การดำเนินงานเป็นไประบบการบริหารและจัดการตามระบบบัญชีมาใช้
๔. มีการมอบหมายให้บุคลากรมีส่วนร่วมรับผิดชอบและปฏิบัติงานด้วยความโปร่งใส

**๓.๙ นโยบายด้านการทานุบำรุงศิลปวัฒนธรรม**

๑. สนับสนุนและส่งเสริมให้บุคลากรมีส่วนร่วมในกิจกรรมด้านการทานุบำรุงศิลปวัฒนธรรมของท้องถิ่น
๒. จัดทำแผนกิจกรรม/โครงการที่เป็นประโยชน์สอดคล้องกับแผนงานด้านทานุบำรุงศิลปวัฒนธรรม
๓. ดำเนินการให้ผู้บริหารและบุคลากรตระหนักในกิจกรรมด้านการทานุบำรุงศิลปวัฒนธรรมที่นำไปสู่การสร้างสรรค์ รวมทั้งการอนุรักษ์ ฟื้นฟู สืบสานประเพณีและวัฒนธรรม

**๓.๑๐ นโยบายคุณธรรมจริยธรรมองค์การบริหารส่วนตำบลเมืองเดช**

โดยที่คณะกรรมการมาตรฐานการบริหารงานบุคคลส่วนท้องถิ่น ได้ออกประกาศ ก.ถ. เรื่อง กำหนดมาตรฐานกลางทางจริยธรรมของราชการ พนักงานและลูกจ้างขององค์การบริหารส่วนท้องถิ่น ลงวันที่ ๑๑ มิถุนายน พ.ศ.๒๕๕๖ เพื่อให้ข้าราชการ พนักงานและลูกจ้างขององค์กรปกครองส่วนท้องถิ่นยึดถือเป็นหลักการ แนวทางการปฏิบัติ และเครื่องกำกับความประพฤติของตน

อาศัยอำนาจตามความในมาตรา ๑๓ (๔) ประกอบมาตรา ๒๕ วรรคเจ็ด แห่งพระราชบัญญัติระเบียบบริหารงานบุคคลส่วนท้องถิ่น พ.ศ.๒๕๔๒ ประกาศคณะกรรมการกลางพนักงานส่วนตำบล เรื่อง มาตรฐานทั่วไปเกี่ยวกับจริยธรรมของพนักงานส่วนตำบลจังหวัดอุบลราชธานี ในการประชุมครั้งที่ ๙/๒๕๕๘ เมื่อวันที่ ๑๘ กันยายน ๒๕๕๘ เห็นชอบให้กำหนดมาตรฐานทั่วไปเกี่ยวกับจริยธรรมของพนักงานส่วนตำบล ลูกจ้างประจำ และพนักงานจ้าง เพื่อยึดถือเป็นหลักการ แนวทางปฏิบัติและเป็นเครื่องกำกับความประพฤติพนักงานส่วนตำบล ลูกจ้างประจำ และพนักงานจ้างขององค์การบริหารส่วนตำบล

พนักงานส่วนตำบลและพนักงานจ้างขององค์การบริหารส่วนตำบลเมืองเดช มีหน้าที่ดำเนินการให้เป็นไปตามกฎหมายเพื่อรักษาประโยชน์ส่วนร่วมและประเทศชาติ อำนวยความสะดวกและให้บริการแก่ประชาชนตามหลักธรรมาภิบาล โดยจะยึดมั่นในค่านิยมหลักของมาตรฐานจริยธรรม ดังนี้

๑. การยึดมั่นในคุณธรรมและจริยธรรม
๒. การมีจิตสำนึกที่ดี ซื่อสัตย์ สุจริต และรับผิดชอบ
๓. การยึดถือประโยชน์ของประเทศชาติเหนือกว่าประโยชน์ส่วนตน และไม่มีผลประโยชน์ทับซ้อน
๔. การยืนหยัดทำในสิ่งที่ถูกต้อง เป็นธรรม และถูกกฎหมาย
๕. การให้บริการแก่ประชาชนด้วยความรวดเร็ว มีอัธยาศัย และไม่เลือกปฏิบัติ
๖. การให้ข้อมูลข่าวสารแก่ประชาชนอย่างครบถ้วน ถูกต้อง และไม่บิดเบือนข้อเท็จจริง
๗. การมุ่งผลสัมฤทธิ์ของงาน รักษามาตรฐาน มีคุณภาพโปร่งใส และตรวจสอบได้
๘. การยึดมั่นในระบอบประชาธิปไตยอันมีพระมหากษัตริย์ทรงเป็นประมุข
๙. การยึดมั่นในหลักจรรยาวิชาชีพขององค์กร

\*\*\*\*\*